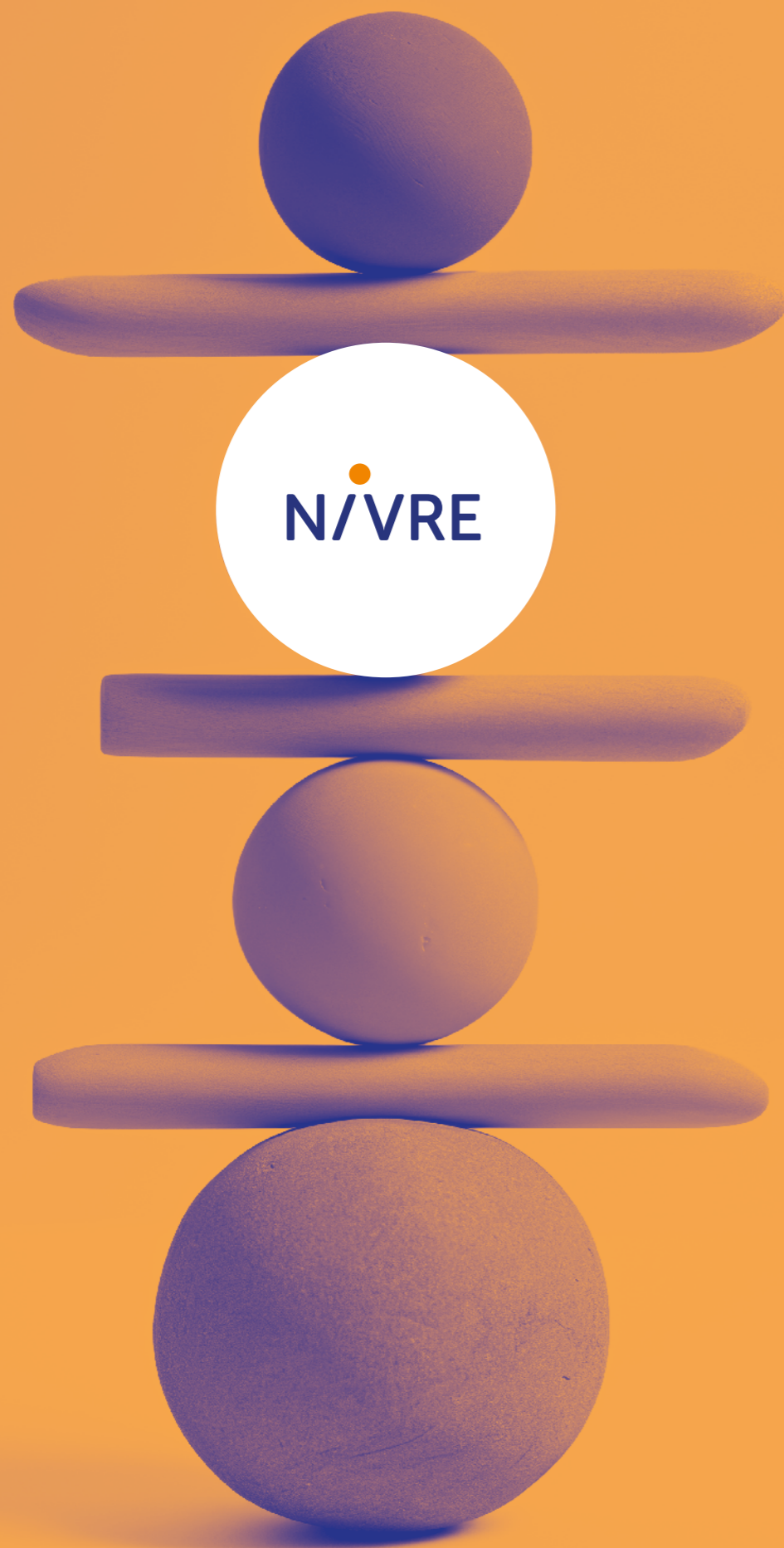


J A A R V E R S L A G 2 0 2 5



NIVRE

VOORWOORD

Als je mij vraagt om 2025 met één woord te beschrijven, dan popt toch wel het woord 'onafhankelijkheid' bij mij op. Onafhankelijkheid in de zin van onpartijdigheid en de rol die de normenverklaring van het NIVRE hierin speelt. Want iedereen die ingeschreven staat in het Register van Experts heeft zich niet alleen te houden aan de richtlijnen die door de branchebesturen zijn ontwikkeld, zij moeten ook voldoen aan de normenverklaring. Dit geldt ook voor de schade-experts die niet in ons register ingeschreven staan, maar wel werkzaam zijn bij een NIVRE-werkgeversorganisatie. Die normenverklaring helpt jou als expert om de balans te vinden tussen enerzijds je onafhankelijkheid, anderzijds de belangen van jouw opdrachtgever. Het bewaken van die onafhankelijke positie is iets waar wij als instituut veel tijd en energie in steken.

Het bovenstaande is een van de speerpunten waar wij als NIVRE regelmatig mee bezig zijn, en dat doen we niet alleen. Als voorzitter van deze stichting wil ik daarom mijn enorme dank uitspreken aan al die vrijwilligers en collega's, die zich regelmatig of zelfs dagelijks inzetten voor het NIVRE. Het is niet altijd eenvoudig om onderdeel te zijn van een organisatie in beweging en in transitie. We zijn samen een reis aan het maken waarvan het einddoel vastligt, maar waarvan we ook weten dat we onderweg hobbels tegenkomen. Het is absoluut geen rechte snelweg zonder verkeer, maar een route die vraagt om alertheid, flexibiliteit en samenwerking. Want soms moeten we een stukje terug, soms moeten we uitwijken voor tegenliggers of inhouden voor een langzamer rijdend voertuig.

Het is goed om te zien dat niet alleen het stichtingsbestuur en het bureau deze koers voor ogen hebben, maar dat ook de branchebesturen en de raad van branchevoorzitters dezelfde richting volgen. Dat gedeelde gevoel van richting en verantwoordelijkheid maakt ons sterker.

Wij beseffen dat dit alles vraagt om inzet, vaak naast het reguliere werk. Die inzet zien wij en waarderen wij enorm. Hetzelfde geldt voor de collega's van het bureau. Jullie zorgen ervoor dat we als organisatie in beweging blijven en dat we samen koers houden.

Balans en onafhankelijkheid zijn daarmee geen losse begrippen, maar vormen samen de basis onder alles wat wij doen. Zij geven richting, bieden zekerheid en versterken het vertrouwen in onze rol en onze toekomst.

Dus dank aan iedereen die daaraan bijdraagt.

“ *Een goede balans vinden* ”



Klaas Brand
Voorzitter NIVRE

Dit is een interactieve PDF.
Je kan rechtstreeks naar een pagina navigeren door in de inhoudsopgave op de gewenste pagina te klikken. Als je op de oranje cirkels met het pagina nummer klikt, kom je weer terecht bij de inhoudsopgave.

INHOUD

VOORWOORD

1	DAGELIJKS BESTUUR NIVRE	7
1.1	INTERVIEW MET DE VOORZITTER	8
1.2	INTERVIEW MET DE DIRECTEUR	10
2	BESTUUR	13
2.1	BESTUURSTAKEN EN BESTUURSLEDEN	14
2.2	GOVERNANCE	16
3	BEROEPSORGANISATIE	17
3.1	COMMUNICATIE ALS VERBINDENDE KRACHT	20
3.2	COMMISSIE OPLEIDINGEN	23
3.3	COMMISSIE PERMANENTE EDUCATIE	26
3.4	COMMISSIE NIVRE START	28
4	BRANCHES	31
4.1	RAAD VAN BRANCHEVOORZITTERS	32
4.2	ONTWIKKELINGEN IN DE BRANCHE	32
4.2.1	ONTWIKKELINGEN IN DE BRANCHE ATV/AGRARISCH/MB&I	34
4.2.2	ONTWIKKELINGEN IN DE BRANCHE BRAND	36
4.2.3	ONTWIKKELINGEN IN DE BRANCHE MARINE	39
4.2.4	ONTWIKKELINGEN IN DE BRANCHE MOTORVOERTUIGEN	40
4.2.5	ONTWIKKELINGEN IN DE BRANCHE PERSONENSCHADE	42
4.2.6	ONTWIKKELINGEN IN DE BRANCHE TOEDRACHTONDERZOEK	44
5	WERKGEVERSBRANCHE	47
5.1	WERKGEVERSBESTUUR	48
5.2	WERKGEVERSORGANISATIES	49
6	ONAFHANKELIJKHEID	51
6.1	DE PROCEDURE BIJ KLACHTEN	52
6.2	KLACHTEN EN TUCHTZAKEN	53
6.3	VERTROUWENSCOMMISSIE	56
7	NIVRE ACADEMY	57
7.1	PROGRAMMA VAN PERMANENTE EDUCATIE	58
8	KWALITEITSINSTITUUT	59
8.1	JUBILARISSEN	60
8.2	OPBOUW VAN HET REGISTER	61
8.3	GELIEERDE REGISTERS	64
9	NIVRE-ORGANISATIE	65
9.1	HET NIVRE-BUREAU	66

DAGELIJKS
BESTUUR NIVRE

Het NIVRE kent een dagelijks bestuur (DB) dat verantwoordelijk is voor de dagelijkse gang van zaken. Het DB bestaat uit voorzitter Klaas Brand, penningmeester Stefan Meerkerk en directeur Susan Mogony. Door de directeur formeel onderdeel te maken van het dagelijks bestuur wordt de verbinding tussen strategie en uitvoering versterkt en kunnen besluiten sneller en effectiever worden doorgevoerd.

Het dagelijks bestuur bereidt besluitvorming voor, beoordeelt voorstellen in het licht van de strategie en neemt – binnen de afgesproken bevoegdheden – besluiten die geen uitstel tot een reguliere bestuursvergadering vereisen. Besluiten met grotere impact worden altijd voorgelegd aan het voltallige bestuur.

Met deze werkwijze versterkt het NIVRE de bestuurlijke flexibiliteit en slagkracht, versnelt het de besluitvorming en verlicht het de druk op het volledige bestuur binnen een groeiende en dynamische organisatie. Zo blijft het NIVRE in staat om tijdig en passend in te spelen op actuele ontwikkelingen.

“ *Versterking van de bestuurlijke flexibiliteit en slagkracht* ”

1.1 INTERVIEW MET DE VOORZITTER KLAAS BRAND

Onafhankelijkheid. Het lijkt een vanzelfsprekend begrip in de wereld van schade-expertise. Maar als je er langer bij stilstaat, merk je toch al snel dat het woord schuurt. Want hoe onafhankelijk ben je eigenlijk, als je altijd een opdrachtgever hebt?

“Het is een discussie die al lang loopt”, zegt Klaas Brand, voorzitter van het NIVRE. “Ik denk al zeker tien jaar. Ik herinner me nog een seminar van het NIVRE dat volledig ging over de vraag: ben je onafhankelijk of onpartijdig?”

Het antwoord dat daaruit naar voren kwam, is hem altijd bijgebleven. Niet onafhankelijkheid, maar onpartijdigheid vormt de kern van het vak. Een afhankelijkheidsrelatie die vraagt om onpartijdigheid.

“Hoe je het ook wendt of keert, je zit als expert altijd in een afhankelijkheidspositie. Je hebt een opdrachtgever. Dus volledige onafhankelijkheid is ingewikkeld. In de praktijk worden de termen vaak door elkaar gebruikt. Onafhankelijk en onpartijdig lijken synoniemen, maar dat zijn ze in mijn optiek niet. En juist dat onderscheid is essentieel. Los van de woordkeus moeten we het er allemaal over eens zijn dat we in vrijwel alle gevallen onpartijdig moeten handelen. Als dat niet kan, dan kun je niet voldoen aan je governance, niet aan de normenverklaring van het NIVRE.”

Voor sommige NIVRE-geregistreerden krijgt die balans nog een extra lading. Bijvoorbeeld voor de zogenaamde contra-experts, de eigen deskundigen die voor verzekeren werken, of voor belangenbehartigers in de letselschade. “Dan sta je dichter aan de kant van je klant. Maar ook dan moet je voldoen aan de normenverklaring. Je loopt eigenlijk op een heel smal balkje, en onpartijdig zijn is dan echt heel uitdagend. Maar dat is nog altijd iets anders dan transparant en integer handelen, dat is de basis.”

De normenverklaring als moreel kompas

Die normenverklaring speelt een centrale rol in het bewaken van die balans. Het is, zoals Klaas het noemt, ‘een essentieel onderdeel’ van het systeem. Maar het blijft niet bij papier alleen. Het NIVRE maakt ook zichtbaar waar het misgaat. “Wij publiceren alle tuchtspraken. En is een klacht gegrond, dan zijn er consequenties voor het NIVRE Register-Expert of de bij het NIVRE aangesloten werkgeversorganisatie, zoals een berisping, een boete, of zelfs uitschrijving. Want dergelijk gedrag is niet acceptabel. Die transparantie is geen doel op zich hoor, maar een middel, want je wilt als instituut laten zien waar je voor staat. En je wilt ook laten zien dat niet alles altijd goed gaat en dat je – als het mis gaat – daartegen optreedt.”

Klachten doorzetten naar tuchtrecht: een nieuwe stap

Het NIVRE heeft besloten een volgende stap in die lijn te zetten. Waar voorheen een klacht stopte als een klager besloot deze niet door te zetten, kan het NIVRE die klacht in bepaalde gevallen zelf oppakken. Dus niet nadat de tuchtcommissie uitspraak heeft gedaan, maar als een klager na de gang naar het klachtenloket besluit de klacht toch niet in te dienen bij de tuchtcommissie.

“Stel dat er meerdere klachten over dezelfde persoon zijn. Dan kun je zeggen: wij vinden dit zo belangrijk dat we het tóch voorleggen aan de tuchtcommissie. We willen soms toch die uitspraak om zo de kwaliteit van de ingeschrevenen in het NIVRE-Register te toetsen. Daarmee verschuift het NIVRE nadrukkelijk van faciliterend naar actiever bewakend. Een ontwikkeling die past bij de bredere koers.

Ook het NIVRE als instituut moet onafhankelijk zijn. Want onafhankelijkheid speelt niet alleen op het niveau van de NIVRE Register-Expert. Ook het NIVRE zelf heeft daarin een ontwikkeling doorgemaakt. We hebben steeds meer



“Balanceren op een smalle balk: over onafhankelijkheid, onpartijdigheid en de rol van het NIVRE

procedures en regels ingevoerd en vastgelegd. Statuten zijn of worden aangescherpt, klachtenprocedures duidelijk beschreven. Dat is nodig om een autonome positie te waarborgen. Waar het instituut in het verleden soms nog gevoelig was voor externe invloeden, is die ruimte nu bewust verkleind. Het kan niet meer zo zijn dat iemand belt om even iets – bijvoorbeeld PE-punten – geregeld te krijgen, puur en alleen omdat er een persoonlijke band is. Dat soort dingen zijn nu gewoon strak georganiseerd.

Het gaat hier misschien minder om onafhankelijkheid in de klassieke zin, en meer om autonomie. Dat je als organisatie stevig staat. Dat je beslissingen neemt op heldere basis van regels en principes en niet slechts op basis van relaties.”

De uitdaging van de ‘NIVRE-pet’

Een bijzonder spanningsveld ligt bij de vrijwilligers van het NIVRE: branchebestuursleden en commissieleden die hun rol combineren met een functie in het werkveld. “Voor hen is het cruciaal dat ze, als ze namens het NIVRE handelen, ook echt de NIVRE-pet op hebben. Maar dat is niet eenvoudig. Het loopt in elkaar over. Je neemt altijd jezelf en je achtergrond mee. Juist daarom is dit een van de lastigste vormen van onafhankelijkheid. Het vraagt om bewustzijn en om het vermogen om rollen scherp te scheiden. Daarom is het goed dat bestuursleden de ruimte krijgen om zich te onthouden van stemming als zij in een spagaat terecht dreigen te komen.”

Van registrerend naar regisserend

Als Klaas terugkijkt op de ontwikkeling van het NIVRE, overheerst de visie op professionaliteit. Niet alleen op de systemen en procedures, maar vooral op de positie die de organisatie inmiddels inneemt in het werkveld.

“We waren een registrerende stichting. En je voelt dat we steeds meer een regisserende stichting worden. Die verandering is zichtbaar in de manier waarop het NIVRE wordt benaderd. We worden door marktpartijen gevraagd om advies. We geven richting. Er wordt naar ons geluisterd. Tegelijk blijven wij ook in gesprek met onze omgeving. Wij luisteren ook nog steeds naar anderen. Want we doen het samen.”

Blijven bouwen aan vertrouwen

Die ontwikkeling ging niet zonder veranderingen in mensen en cultuur. “We hebben ook afscheid moeten nemen van een aantal mensen wiens rol veranderd was en die zich niet meer op hun plek voelden. Maar we zien dat nieuwe, gekwalificeerde collega's de toekomstvisie volledig omarmen. En dat is nodig, want het werk is nooit af. We zijn nog steeds aan het bouwen. Aan een organisatie die niet alleen regels stelt, maar ook richting geeft. Aan een register dat niet alleen vastlegt, maar ook bewaakt. En aan een beroepsgroep die, ondanks alle afhankelijkheden, blijft balanceren op die smalle lijn. Met onpartijdigheid als houvast.”

1.2 INTERVIEW MET DE DIRECTEUR SUSAN MOGONY

2025 was voor het NIVRE een jaar van verdere ontwikkeling en versterking. De organisatie bouwde door aan haar speerpunten, terwijl tegelijkertijd de positie in de markt zichtbaarder en steviger werd. Directeur Susan Mogony kijkt terug op een jaar waarin niet alleen stappen zijn gezet, maar waarin vooral ook duidelijker werd waar het NIVRE naartoe beweegt.

“De positie van het NIVRE is beduidend sterker geworden. Stakeholders, ketenpartners en ook de samenleving vragen meer van ons. Dit betekent niet alleen dat we onze positie versterken, maar ook dat we intern de teugels strakker in handen moeten houden. De buitenwereld kijkt naar ons. Daarmee is het ‘even regelen’ tot een einde gekomen. De buitenwereld mag verwachten dat wij ons aan onze eigen doelstellingen en kwaliteitseisen houden. Dit geldt niet alleen voor de vereisten om experts in het NIVRE-Register op te nemen, maar ook om die vereisten continu te toetsen aan de kwaliteit die de markt vraagt.

De NIVRE-beroepsorganisatie is hier de grote drijver in. De bestuursleden van de diverse branches binnen onze beroepsorganisatie stellen de norm voor de kwaliteit en daarmee voor de vereisten van onze registers. Het kwaliteitsinstituut beheert de diverse registers en controleert of iedereen die zich in een register wil inschrijven of ingeschreven wil blijven, ook voldoet aan de vereisten. En passant behartigen de branchebesturen van de beroepsorganisatie en onze werkgeversbranche ook de belangen van al onze ingeschreven experts en aangesloten expertiseorganisaties richting de buitenwereld. Of dit nu gaat over duurzaam schadeherstel, arbeidsomstandigheden of duurzame inzetbaarheid, bij ketenpartners of richting de overheid, het vraagt om visie en inzet van onze besturen. Een heel verschil met vier jaar geleden. We zijn niet meer alleen ‘een register.’”

Ook in 2025 werd er door de NIVRE-organisatie en het NIVRE-bureau hard gewerkt aan een aantal grote thema's.

Kwaliteit en professionalisering blijven centraal

Kwaliteit vormt nog altijd de kern van het NIVRE en loopt door alle speerpunten heen. “In 2025 waren er veel groepen NIVRE-aspiranten die de NIVRE-Basisopleiding afronden. We krijgen daar over het algemeen positieve reacties op. De opzet van de NIVRE-Basisopleiding, samen met de examinering en het assessment, voegt waarde toe aan de kwaliteit van de opleiding.

Ook het thema professionele verantwoordelijkheid kreeg meer nadruk. Zo is ethiek in de vorm van gedragsregels en tuchtrecht verweven in alle onderdelen van de opleiding tot NIVRE Register-Expert. Ethiek vormt een groot onderdeel van de NIVRE-Basisopleiding. Daarnaast is het volgen van een webinar over tucht- en gedragsrecht inmiddels verplicht voor kandidaat NIVRE Register-Experts die zich willen inschrijven in het Register van Experts.

Als NIVRE-geregistreerde kom je er niet mee weg als je aangeeft dat je ‘iets moest van de baas’. Je hebt een eigen verantwoordelijkheid en je handelen als ingeschrevene is toetsbaar. Dat besef moet stevig verankerd zijn.”

Daarnaast is er in 2025 gewerkt aan nieuwe NIVRE-gedragsregels: meer eigentijds en gericht op duurzame inzetbaarheid. De nieuwe NIVRE-gedragsregels worden in 2026 geïntroduceerd. Ook is er in 2025 een basisberoepsprofiel opgesteld, waarin de competenties van startende experts zijn vastgelegd. Deze worden de komende jaren per branche verder uitgewerkt.

Veilige werkplek en diversiteit als basis

In 2025 is ook verder gewerkt aan een belangrijk en blijvend thema: duurzame inzetbaarheid. Het creëren van een veilige en inclusieve werkomgeving is volgens Susan essentieel om het vak aantrekkelijk te houden, zeker voor nieuwe generaties.

“Onze werkgeversorganisaties zoeken mensen met allerlei achtergronden, die ook maatschappelijke betekenis willen vinden in hun werk. Dan moet je zorgen voor een cultuur waarin mensen zich veilig voelen en zich kunnen ontwikkelen. Daarbij gaat het niet alleen om aandacht voor grensoverschrijdend gedrag, maar ook om arbeidsomstandigheden en een lerende omgeving.”

Het NIVRE zette hier stappen in, onder andere met de verplichte fysieke module over grensoverschrijdend gedrag. Tegelijkertijd ziet Susan dat er nog werk te doen is, met name in de keten. Een expert werkt over het algemeen alleen. Daarbuiten moet de schade-expert overleg voeren met de verzekerde, de verzekeraar en andere ketenpartners. Daarbij komen om verschillende redenen met enige regelmaat emoties kijken. Wanneer deze emoties uit de hand lopen, kan de werkgever zorg dragen voor de expert. Maar daarmee zijn we er niet. Met diverse ketenpartners zijn we in overleg om grensoverschrijdend gedrag een halt toe te roepen in onze



“*We zijn de afgelopen vier jaar meer geworden dan een register*”

keten. Ook voor experts geldt dat zij binnen de keten hun beroep veilig moeten kunnen uitoefenen.

Boeien en binden van (jong) talent

Het aantrekken en behouden van talent, met name jongeren, stond eveneens hoog op de agenda. “Daarbij richtte het NIVRE zich nadrukkelijk op verbinding, niet alleen via opleidingen, maar juist ook als netwerk. We willen NIVRE-aspiranten en kandidaat NIVRE Register-Experts een basis geven waar ze op terug kunnen vallen. Het NIVRE is meer dan een register. Via de beroepsorganisatie is het een netwerk waaruit je moet kunnen blijven putten, of het nu gaat om het opdoen van kennis of het leggen van contacten.”

Initiatieven zoals Meet & Greets en webinars van de commissie NIVRE Start helpen daarbij. Maar volgens Susan zit de echte waarde in de rol van het NIVRE als beroepsorganisatie. “Bij je werkgever heb je je werk en collega's. Bij het NIVRE vind je gelijken. Mensen met wie je kunt praten over wat er speelt in het vak, waar je tegenaan loopt en hoe het vak zich ontwikkelt.”

Duurzaamheid vraagt om andere vaardigheden

Op het gebied van duurzaamheid werd in 2025 een volgende stap gezet met het Manifest Duurzaam Schadeherstel. De eerste fase werd afgerond, brochures werden opgeleverd en, samen met de ketenpartners Schoonmakend Nederland en het Verbond van Verzekeraars, overhandigd aan minister Sophie Hermans.

“Dit mogen we wel een mijlpaal noemen. Duurzaam schadeherstel is inmiddels echt geen containerbegrip meer. Het krijgt steeds meer concrete invulling. Van oudsher zijn experts gericht op het objectief vaststellen van schade. Maar als je herstel wilt adviseren, vraagt dat andere vaardigheden.

Het gaat dus om meer dan alleen inhoudelijke kennis. Naast andere skills hebben we ook storytelling nodig. En tijd.”

Volgens haar is het belangrijk dat experts klanten kunnen meenemen in dat verhaal, zeker omdat die vaak nog uitgaan van vervanging. “Daar moeten we onze experts beter in ondersteunen. Dat doen we via opleidingen, bijeenkomsten in het kader van permanente educatie en communicatie. Komend jaar komt de volgende fase van duurzaam schadeherstel, waarbij tevens stappen richting de grootzakelijke markt worden genomen.”

Een toekomstbestendig NIVRE

Als Susan terugkijkt op 2025, ziet zij vooral een organisatie die in balans is en steeds meer haar rol pakt. “Vijf jaar geleden was het nog de vraag: zijn we als NIVRE toekomstbestendig? Nu is dat geen discussie meer. Nu zeggen we: we gaan door, we kiezen voor grote branche-overkoepelende thema's waarbij het NIVRE relevant en toekomstbestendig is en een positie heeft verworven in de markt. Die ontwikkeling is ook goed zichtbaar in de achterban. Experts voelen zich meer verbonden met het NIVRE. Branchebesturen nemen hun verantwoordelijkheid, denken mee, willen voorop lopen. Dat is echt veranderd. En dat geeft energie!”

Hoe kijkt zij naar de toekomst?

“Het NIVRE zal nog meer effort gaan steken in de achterban. Belangenbehartiging in de vorm van medezeggenschap binnen zowel de beroepsorganisatie als bij de werkgeversbranche is een volgende stap. Dit biedt ook mogelijkheden om niet alleen binnen de keten, maar juist ook bij de overheid het NIVRE als gesprekspartner neer te zetten en de stippen op de horizon – waaronder de ambitie om van het expertisevak een beschermd beroep te maken – daadwerkelijk te verwezenlijken.

BESTUUR

Het bestuur van het NIVRE geeft richting aan de organisatie en bewaakt de strategische en financiële koers. Als eindverantwoordelijk orgaan bepaalt het bestuur de kaders waarbinnen het NIVRE opereert en waarbinnen de verdere ontwikkeling van het NIVRE vorm krijgt.

Het bestuur bestaat uit een voorzitter, een plaatsvervangend voorzitter, een penningmeester en een aantal bestuursleden met ieder een eigen portefeuille. De samenstelling weerspiegelt de breedte van het werkveld: twee bestuursleden zijn afgevaardigd vanuit de werkgevers, twee vanuit de branches en één vanuit de commissie NIVRE Start.

In de uitvoering werkt het bestuur nauw samen met de directeur. Zij is verantwoordelijk voor de dagelijkse leiding van het NIVRE en voor het realiseren van de beleidsvoornemens en veranderingen die het bestuur vaststelt. Daarbij wordt zij ondersteund door het NIVRE-bureau, waaraan zij leiding geeft en dat zorgt voor de praktische uitvoering van de werkzaamheden van het NIVRE.

“ *Bepalen van financiële en strategische kaders* ”

“ *Toe zien op de
continuïteit en
kwaliteit van
het NIVRE*

2.1 BESTUURSTAKEN EN BESTUURSLEDEN

Het bestuur behartigt het gezamenlijke belang van de beroepsorganisatie en de werkgevers binnen de expertisebranche. Daarbij ziet het bestuur toe op de continuïteit en de kwaliteit van het NIVRE. Dat doet het onder meer door het opstellen van een strategisch meerjarenplan en een jaarlijks brancheoverstijgend plan, waarin de belangrijkste ontwikkelingen en ambities worden vastgelegd. Ook het financiële beleid behoort tot de verantwoordelijkheid van het bestuur. Het bewaakt de begroting en ziet erop toe dat het NIVRE een solide en gezonde financiële basis behoudt.

Daarnaast onderhoudt het bestuur de relaties met belangrijke externe stakeholders in de sector. Waar nodig worden reglementen, gedragscodes en het tuchtrecht herijkt, zodat deze blijven aansluiten bij de ontwikkelingen in het vak en bij de verwachtingen van de samenleving. Zo bewaakt het bestuur niet alleen de dagelijkse koers van het NIVRE, maar ook de lange termijnontwikkeling van het Register en de beroepsgroep.

Missie en visie als kompas

Bij alle besluiten laat het bestuur zich leiden door de missie en visie van het NIVRE. De missie is gericht op het waarborgen van kwaliteit, onafhankelijkheid en deskundigheid binnen het vakgebied van schade-expertise. De visie benadrukt het belang van voortdurende professionalisering en de maatschappelijke waarde van het vak. Samen vormen deze uitgangspunten het fundament onder het strategische beleid en de verdere ontwikkeling van het NIVRE.

Herijkte speerpunten

De speerpunten uit het strategisch plan 2021-2024 zijn herijkt wat heeft geleid tot de volgende speerpunten voor 2025-2028:

- Boeien en binden van divers talent
- Duurzaamheid als gangbare praktijk
- Verkenning en bewustwording van nieuwe technologie en data
- Kwaliteit en doorontwikkeling van het vak en van onze professionals
- Netwerkfunctie en behartigen van belangen



BESTUUR

mr. Klaas Brand
NIVRE-re FUEDI-ELAE
Voorzitter



mr. Klaas Brand
NIVRE-re FUEDI-ELAE
Voorzitter

Stefan Meerkerk RA
NIVRE-re
Penningmeester



Stefan Meerkerk RA
NIVRE-re
Penningmeester

Daniëlle Ahuluheluw-Emsbroek
(afgevaardigde vanuit de branches)
tot 4 maart



mr. Jan Jagers
NIVRE-re
(afgevaardigde vanuit de branches)
tot 1 oktober



mr. Maarten van der Linden
NIVRE-re
(afgevaardigde vanuit de branches)
vanaf 1 oktober

ing. Michiel Jongeneel
NIVRE-re
(afgevaardigde vanuit de branches)
tot 1 oktober



mr. Franca Crone-Hofman
NIVRE-re
(afgevaardigde vanuit de branches)
vanaf 1 oktober

drs. Joost Groot
NIVRE-re
(afgevaardigde vanuit commissie Start)
tot 1 oktober



Leslie Keijzer
NIVRE-re
(afgevaardigde vanuit commissie NIVRE Start)
vanaf 21 november

Missie:

Het NIVRE is de beroepsorganisatie van schade-experts in Nederland. Het NIVRE bevordert de professionele ontplooiing van de schade-expert in alle mogelijke expertisewerkzaamheden met oog voor kwaliteit, duurzaamheid en objectiviteit. Het behartigt de belangen van de NIVRE Register-Experts die actief zijn binnen de diverse schadebranches. Het NIVRE werkt hiervoor samen met de bij het NIVRE aangesloten werkgevers en ketenpartners in de schadebranche.

Visie:

Het NIVRE neemt een onafhankelijk plaats in binnen en buiten de schadeketen waar het de positie van de NIVRE Register-Expert en de expertisebranche borgt. Het NIVRE streeft ernaar om een erkende marktautoriteit te zijn zowel binnen de schadeketen als op het bredere maatschappelijke speelveld. Het neemt hiervoor deel aan diverse maatschappelijke thema's, waaronder duurzaam en integer schadeherstel en duurzame inzetbaarheid van de NIVRE Register-Expert.

2.2 GOVERNANCE VERSTERKEN VAN DE BESTUURLIJKE STRUCTUUR

Het NIVRE is de afgelopen jaren uitgegroeid tot een organisatie met een brede verantwoordelijkheid binnen de expertisebranche. Die ontwikkeling vraagt om een stevige en overzichtelijke inrichting van de organisatie en duidelijk belegde verantwoordelijkheden. Deze heldere governance zorgt voor een goed samenspel tussen het bestuur, de branchebesturen en het NIVRE-bureau. Het biedt een stevig fundament voor samenwerking, maakt het eenvoudiger om gezamenlijke prioriteiten te bepalen en ondersteunt een consistente en doelgerichte besluitvorming.

NIVRE als kwaliteitsinstituut

In zijn rol als kwaliteitsinstituut draagt het NIVRE verantwoordelijkheid voor het borgen van de professionele standaard binnen de branche. Een belangrijk instrument daarbij is het Register van Experts, dat sinds de oprichting in 1991 door het NIVRE wordt beheerd. Het NIVRE ziet toe op de toelating tot het Register, controleert of aan de gestelde eisen wordt voldaan en treft waar nodig maatregelen. Het toezicht op de naleving van de beroepsregels is ondergebracht bij De Geschillencommissie. Dit onafhankelijke, door de overheid erkende orgaan verzorgt zowel het NIVRE-Klachtenloket als de tuchtprocedure.

NIVRE als beroepsorganisatie

Daarnaast vervult het NIVRE een rol als beroepsorganisatie, waarin het actief bijdraagt aan de verdere ontwikkeling en positionering van het vak. Het instituut ziet toe op de kwaliteit en inhoud van opleidingen, waaronder de NIVRE-Basisopleiding, en stimuleert de professionele groei van de ingeschreven NIVRE Register-Experts. De beleidsontwikkeling vindt zowel brancheoverstijgend als branchespecifiek plaats. Overkoepelende commissies richten zich op thema's die alle branches aangaan, terwijl de branchebesturen – samen met hun branchecommissies – verantwoordelijk zijn voor beleid binnen hun eigen vakgebied.

Brancheoverstijgende commissies

Vier commissies dragen bij aan de uitvoering van de NIVRE-brede strategie. De commissie Communicatie fungeert als klankbord bij communicatietrajecten en vormt een verbindende schakel met de branchebesturen.

De commissie Opleidingen ontwikkelt beleid rond de NIVRE-Basisopleiding, vakinhoudelijke opleidingen en het beroepsprofiel. De commissie Permanente Educatie (PE) richt zich op het beleid rondom permanente educatie, waaronder verplichte modules, PE-punten en de PE-matrix. De commissie NIVRE Start ondersteunt startende experts en fungeert voor hen als aanspreekpunt.

De branches

De branchebesturen vormen de verbindende schakel tussen het werkveld en het NIVRE-bestuur. Zij halen actief signalen op bij hun achterban en relevante stakeholders. Deze input vormt de basis voor branchespecifiek beleid, dat steeds wordt afgestemd op de overkoepelende strategie van het NIVRE.

Binnen iedere branche zijn één of meerdere branchecommissies actief. Zij geven uitvoering aan het beleid en zorgen ervoor dat de doelstellingen van het branchebestuur binnen de gestelde kaders worden gerealiseerd. Bij hun werkzaamheden worden zij ondersteund door (beleids)medewerkers van het NIVRE-bureau.

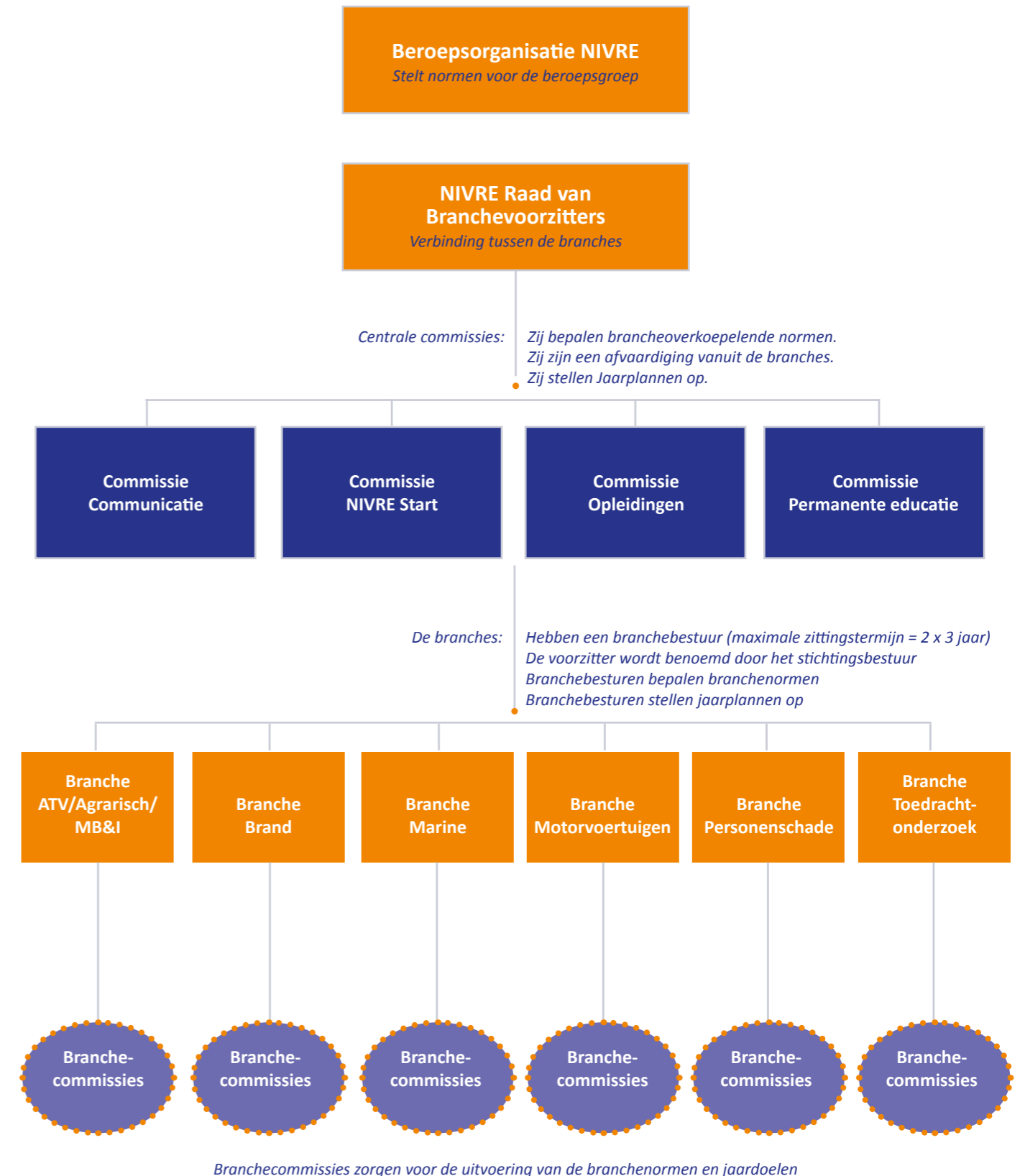
NIVRE Academy

De NIVRE Academy ondersteunt (kandidaat) NIVRE Register-Experts in hun professionele ontwikkeling. De Academy biedt daarvoor een eigen opleidingsaanbod aan en werkt daarnaast samen met geaccrediteerde opleidingsinstellingen. Met een breed scala aan trainingen en aanvullende scholing richt de Academy zich op het verdiepen en verbreden van kennis en vaardigheden, afgestemd op de praktijk van de schade-expert. Daarmee draagt zij bij aan continue professionele ontwikkeling en aan het borgen van de kwaliteit van het Register.

NIVRE werkgeversbranche

Naast haar rol als kwaliteitsinstituut en beroepsorganisatie kent het NIVRE een werkgeversbranche, waarin expertisebureaus en expertisediensten zijn verenigd. Dit platform behartigt de gezamenlijke werkgeversbelangen en fungeert als klankbord en gesprekspartner bij belangrijke, brancheoverstijgende thema's.

GOVERNANCE BEROEPSORGANISATIE (strategisch)

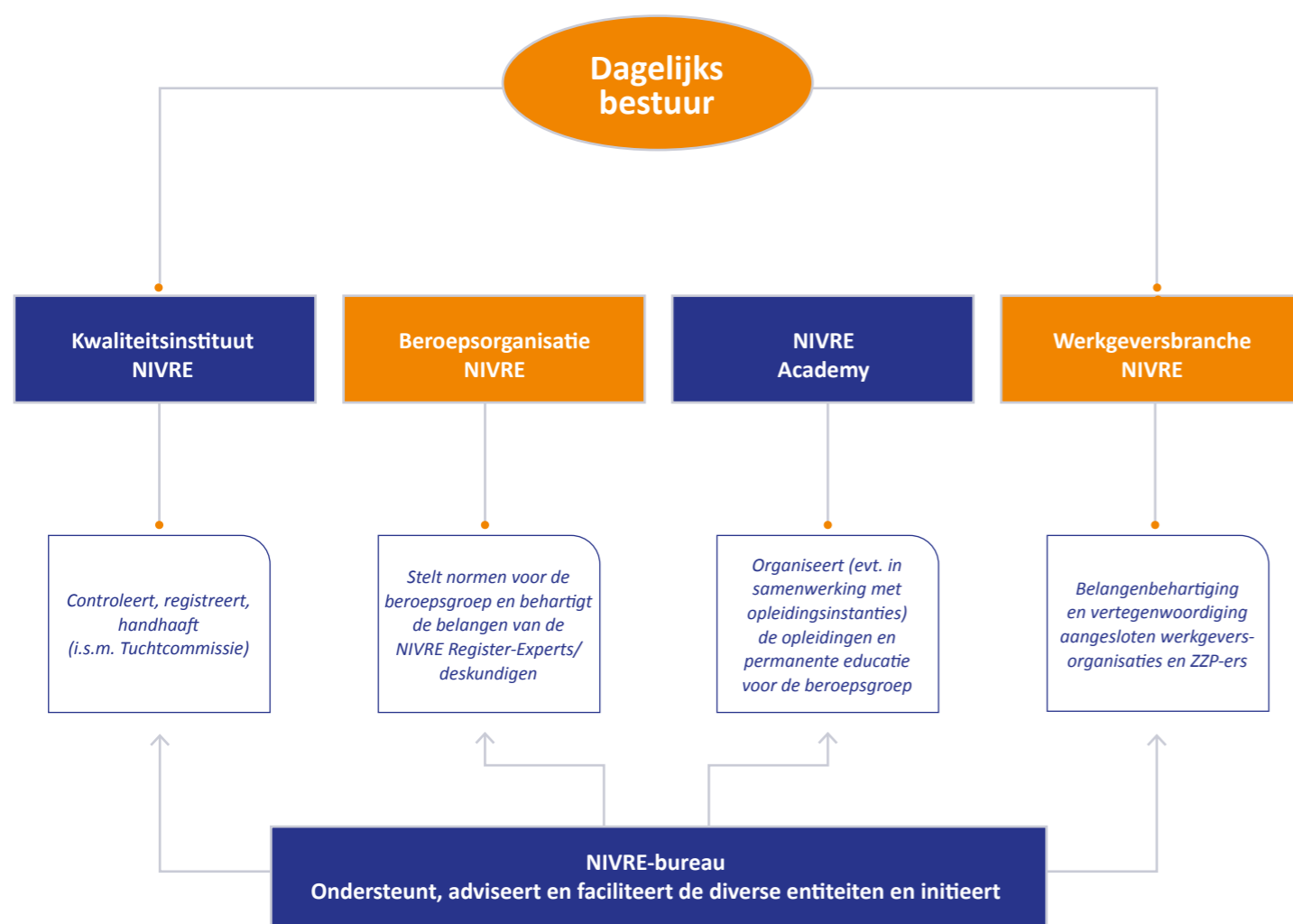


ORGANOGRAM NIVRE

Naar heldere lijnen met duidelijke verantwoordelijkheden en bevoegdheden op basis van groepsbelangen.

NIVRE-bestuur

Oranje: Strategisch/Bepalend
Blauw: Uitvoerend



hoofdstuk 3

BEROEPS-ORGANISATIE

Het NIVRE-bestuur bepaalt de strategische koers van de organisatie en stelt de financiële en beleidsmatige kaders vast waarbinnen het NIVRE opereert. Vanuit die kaders wordt richting gegeven aan de verdere ontwikkeling van de beroepsorganisatie en het Register. De branchebesturen vertalen deze strategie vervolgens naar de praktijk binnen hun eigen vakgebied.

Zij houden zich onder meer bezig met het ontwikkelen en actualiseren van normen en richtlijnen, het vaststellen van toelatingseisen voor inschrijving in het Register, het vormgeven van het programma voor permanente educatie en het onderhouden van de verbinding met hun achterban.

De meer overkoepelende beleidslijnen voor de branches worden binnen de NIVRE-strategie voorbereid en uitgewerkt door vier centrale commissies.

- De commissie Communicatie fungeert als klankbord bij communicatietrajecten en vormt een verbindende schakel tussen de branchebesturen en het NIVRE-bureau.
- De commissie Opleidingen richt zich op basis- en vakinhoudelijke opleidingen, het beroepsprofiel en bewaakt de kwaliteit en inhoud van het opleidingsaanbod.
- De commissie PE houdt zich bezig met permanente educatie. Daarbij gaat het onder andere om verplichte modules, de invulling van PE-punten en de organisatie van seminars, al dan niet door opleidingsinstellingen.
- De commissie NIVRE Start ondersteunt startende experts en zorgt ervoor dat hun perspectief ook binnen de verschillende branchebesturen wordt vertegenwoordigd.

Bij hun werkzaamheden worden de branchebesturen en commissies ondersteund door de medewerkers van het NIVRE-bureau die zorgen voor de organisatorische en inhoudelijke ondersteuning van de activiteiten.

“ Branchebesturen vertalen de strategie naar de praktijk

TERUG
<< NAAR
INHOUD

COMMISSIE COMMUNICATIE



drs. Cindy van der Helm
Voorzitter
(NIVRE-bureau)



Dick Appel
NIVRE-kre
Motorvoertuigen



René van Dijk
NIVRE-re
Marine
(tot 24 november)



ing. Erwin Dijkhuis
NIVRE-re
Brand
(tot 31 maart)



ing. Roel Govaert
NIVRE-re
ATV
(tot 2 december)



drs. Joost Groot
NIVRE-re
Bestuur
(tot 3 oktober)



mr. Maarten van der Linden
NIVRE-re
Personenschade
(tot 1 oktober)



Rutger Spoor
Toedrachtonderzoek



mr. Aniesa Tuncer
NIVRE-re
NIVRE Start



Angela Wessels Msc.
Brand
(per 16 april)

3.1 COMMUNICATIE ALS VERBINDENDE KRACHT

Communicatie speelt binnen het NIVRE een steeds belangrijkere rol. Niet alleen om nieuws te delen, maar vooral om het vak van NIVRE Register-Expert zichtbaar te maken, kennis te delen en de verbinding binnen de beroepsgroep te versterken. In 2025 heeft de Commissie Communicatie daarom op meerdere fronten gewerkt aan het verbeteren van de manier waarop het NIVRE – zowel intern als extern – communiceert.

De commissie bestaat uit negen leden en vormt een belangrijke schakel tussen de verschillende branches, het bestuur en het NIVRE-bureau. Daarmee zorgt de Commissie ervoor dat ontwikkelingen binnen het Register hun weg vinden naar de achterban en de buitenwacht en dat signalen uit de praktijk weer terugkomen bij het NIVRE.

Een herkenbare uitstraling

Een belangrijk aandachtspunt in 2025 was de verdere ontwikkeling van de huisstijl van het NIVRE. Een herkenbare en consistente uitstraling draagt immers bij aan de professionaliteit. Daarom is de huisstijl verder doorgevoerd in onder meer certificaten, documenten, infographics en presentaties. Vooral dat laatste is van belang, omdat (branche)bestuurs- en commissieleden regelmatig presentaties geven namens het NIVRE. Door te werken met een uniform presentatiesjabloon ontstaat een herkenbaar beeld. Vanuit het NIVRE-bureau werd ondersteuning geboden bij het maken van presentaties en werd vooraf gekeken of de inhoud nog aansluit bij de laatste ontwikkelingen binnen het NIVRE. Zo blijft de informatie die wordt gedeeld actueel en consistent.

NIVRE Connect als ontmoetingsplek

Ook het interne communicatieplatform NIVRE Connect kreeg veel aandacht. Dit platform is bedoeld als plek waar NIVRE Register-Experts, branchebesturen en commissies elkaar kunnen vinden en kennis kunnen delen.

In 2025 zijn wensen van gebruikers geïnventariseerd en verwerkt. Branchebesturen kregen training in het gebruik van het platform, zodat zij hun groepen beter kunnen benutten voor informatie-uitwisseling en discussie.

Een website die steeds beter gevonden wordt

De website van het NIVRE blijft het belangrijkste publieke communicatiekanaal. In 2025 is veel werk verzet om informatie duidelijker en toegankelijker te maken. Procedures zijn verduidelijkt met infographics en stroomschema's, nieuwe pagina's zijn toegevoegd en met de introductie van een teamledencomponent kunnen branchebestuurs- en commissieleden efficiënter worden beheerd op de website.

De website wordt ook goed gevonden. In een jaar tijd waren er ruim 113.000 sessies en meer dan 57.000 unieke bezoekers. Het grootste deel van deze bezoekers kwam via zoekmachines op de site terecht, wat laat zien dat het NIVRE online goed zichtbaar is. Tegelijkertijd ligt er nog een kans om de vindbaarheid verder te vergroten door vaker naar het NIVRE te verwijzen via andere websites en LinkedIn.

Nieuws dat echt gelezen wordt

De nieuwsbrief blijft een belangrijk middel om NIVRE Register-Experts te informeren over ontwikkelingen binnen

het vak. In 2025 verscheen deze elf keer en werden er in totaal 282 artikelen gepubliceerd.

De betrokkenheid van lezers is hoog. Met een open rate van ongeveer 50 tot 55 procent en een klikratio tussen de 20 en 27 procent blijkt dat de nieuwsbrief niet alleen geopend wordt, maar ook daadwerkelijk wordt gelezen.

De best gelezen onderwerpen laten zien waar de interesse van de achterban ligt. Persoonlijke verhalen, benoemingen en diploma-uitreikingen trekken veel aandacht, net als artikelen over tuchtrecht, kwaliteit en opleidingen. Dat zijn onderwerpen die raken aan de kern van het vak en aan de ontwikkeling van de NIVRE Register-Expert.

Zichtbaarheid op LinkedIn

Ook op LinkedIn is het NIVRE steeds zichtbaarder. Door regelmatig berichten te plaatsen over opleidingen, benoemingen en vakinhoudelijke ontwikkelingen groeit het bereik van het NIVRE gestaag.

In 2025 werden berichten bijna een half miljoen keer bekeken en leverden zij duizenden reacties en honderden commentaren op.

Daarmee blijkt social media niet alleen een kanaal om informatie te delen, maar ook een plek waar professionals met elkaar in gesprek gaan over hun vak.

Samen zichtbaar

De groeiende zichtbaarheid van het NIVRE laat zien dat communicatie steeds meer een gezamenlijke verantwoordelijkheid wordt. Door actief input aan te leveren, berichten op LinkedIn te delen, het NIVRE te volgen en te taggen op social media kan iedere NIVRE Register-Expert bijdragen aan de herkenbaarheid van het vak.

De commissie Communicatie heeft zich in 2025 ingezet om het verhaal van het NIVRE helder, zichtbaar en herkenbaar te maken. Want goede communicatie is uiteindelijk meer dan informatie verspreiden alleen. Via een mix van communicatiekanalen heeft het NIVRE laten zien waar het voor staat en hoe het samen met het bestuur, de branchebesturen, commissieleden, ingeschrevenen en het bureau werkt aan kwaliteit en professionaliteit.

ARTIKELN IN DE PERS

ER ZIJN AL HEEL WAT MOOIE STAPPEN GEZET

De beroepsorganisatie voor schade-experts, het NIVRE, gaat voor kwaliteit en doorontwikkeling van het vakgebied

Steen Pleguezat is de directeur van het NIVRE. Sinds het indertienjarige bestaan van de NIVRE-adviesbureaus is de organisatie in volle groei. Het aantal leden is sterk toegenomen en het aantal zaken dat wordt behandeld is sterk gestegen. Dit is een teken van de groei van het vakgebied en de belangstelling van de overheid en de samenleving voor schade-expertise.

IS ER GEEN PASSEND AANBOOD, DAN ORGANISEERT DE NIVRE ACADEMY ZELF OPLEIDINGEN EN TRAININGEN

De NIVRE Academy organiseert zelf opleidingen en trainingen voor schade-experts. Dit is nodig omdat er vaak geen passend aanbod is op de markt. De Academy zorgt ervoor dat experts de juiste kennis en vaardigheden krijgen om hun werk goed te kunnen doen.

'PREVENTIE IS HET TOEWERD' - Het NIVRE zoekt assessor voor de toekomst van het vak

PREVENTIE IS HET TOEWERD - Het NIVRE zoekt assessor voor de toekomst van het vak. De organisatie is op zoek naar een expert die kan helpen bij het voorkomen van schade en het oplossen van schadezaken. Dit is een belangrijke rol die wordt steeds belangrijker in de huidige tijd.

VOOR NIVRE REGISTER-EXPERTS ONDERSTREPT DIT RAPPORT HET BELANG VAN VOORTDURENDE KWALITEITSBORGING EN PROFESSIONELE ONTWIKKELING

Dit rapport benadrukt het belang van voortdurende kwaliteitsborging en professionele ontwikkeling voor NIVRE Register-Experts. Het stelt voorstellen voor hoe dit kan worden bereikt, waaronder het organiseren van trainingen en het vaststellen van eisen aan de experts.

MELDEN IS VOOR HELDEN

MELDEN IS VOOR HELDEN - Het NIVRE roept op tot meer meldingen van schadezaken. Dit is belangrijk voor de veiligheid van de samenleving en voor de verbetering van de schade-expertise. Het NIVRE wil graag weten hoe vaak schadezaken worden gemeld en hoe dit kan worden verbeterd.

HET VIEL MIJ WEL OP DAT SLECHTS WEINIGEN WETEN HOE JE AANGIFTE MOET DOEN

Aangifte doen is niet eenvoudig, zeker niet als je al geschrokken bent. Dit is een belangrijk punt dat wordt benadrukt in het rapport. Het NIVRE wil graag weten hoe dit kan worden verbeterd, zodat mensen zich meer veilig voelen bij het doen van aangifte.

'ALS ASSESSOR ZIT JE AAN HET STUUR VAN DE TOEKOMST VAN HET VAK'

'ALS ASSESSOR ZIT JE AAN HET STUUR VAN DE TOEKOMST VAN HET VAK' - Het NIVRE zoekt assessor voor de toekomst van het vak. Dit is een belangrijke rol die wordt steeds belangrijker in de huidige tijd. Het NIVRE wil graag weten hoe dit kan worden verbeterd, zodat mensen zich meer veilig voelen bij het doen van aangifte.

ALS ASSESSOR HELP JE HET VAK VERDER, JE ZORGT EROOFT DAT NIEUWEN EXPERTS STEVG STARTEN

Als assessor help je het vak verder, je zorgt ervoor dat nieuwe experts stevig starten. Dit is een belangrijke rol die wordt steeds belangrijker in de huidige tijd. Het NIVRE wil graag weten hoe dit kan worden verbeterd, zodat mensen zich meer veilig voelen bij het doen van aangifte.

NIEUWE ENERGIE IN HET NIVRE-BESTUUR: KENNISMAKING MET FRANCA CRONE-HOFMAN EN MAARTEN VAN DER LINDEN

NIEUWE ENERGIE IN HET NIVRE-BESTUUR: KENNISMAKING MET FRANCA CRONE-HOFMAN EN MAARTEN VAN DER LINDEN - Het NIVRE introduceert nieuwe leden in het bestuur. Dit is een belangrijke stap in de ontwikkeling van de organisatie. Het NIVRE wil graag weten hoe dit kan worden verbeterd, zodat mensen zich meer veilig voelen bij het doen van aangifte.

ALSSESSOR ZIT JE AAN HET STUUR VAN DE TOEKOMST VAN HET VAK

Als assessor zit je aan het stuur van de toekomst van het vak. Dit is een belangrijke rol die wordt steeds belangrijker in de huidige tijd. Het NIVRE wil graag weten hoe dit kan worden verbeterd, zodat mensen zich meer veilig voelen bij het doen van aangifte.

Facebook post about NIVRE Register-Experts. The post discusses the importance of quality and the role of experts in the industry. It mentions the NIVRE Academy and the various training and development opportunities available to members.

Facebook post about NIVRE Academy. The post highlights the various training and development opportunities available to members. It mentions the importance of staying up-to-date with the latest industry trends and the role of the Academy in providing these opportunities.

NIVRE Newsletter page. The page features news about the organization, including the introduction of new board members and the results of the annual general meeting. It also includes information about the NIVRE Academy and the various training and development opportunities available to members.

NIVRE Newsletter page. The page features news about the organization, including the introduction of new board members and the results of the annual general meeting. It also includes information about the NIVRE Academy and the various training and development opportunities available to members.

“Doorbouwen aan een stevig fundamente”

3.2 COMMISSIE OPLEIDINGEN

Ook in 2025 stond de verdere ontwikkeling van het opleidingshuis van het NIVRE hoog op de agenda. Stap voor stap werd onder leiding van opleidingscoördinator Russell van Suchtelen van de Haere verder gebouwd aan één samenhangend stelsel, waarin de NIVRE-Basisopleiding, vakinhoudelijke verdieping en permanente educatie logisch op elkaar aansluiten.

Vaste en verplichte route
Centraal in het opleidingsstelsel staat de NIVRE-Basisopleiding. Deze opleiding vormt de eerste, verplichte stap in de route naar de titel NIVRE Register-Expert en biedt aankomende experts een gemeenschappelijke basis, ongeacht de branche waarin zij werkzaam zijn. De belangstelling bleef groot: zeven groepen startten via de open lijn en daarnaast werd de opleiding maar liefst vijf keer incompany aangeboden aan aangesloten werkgevers. Organisaties als CED, DEKRA, McLarens en Hanselmann-Socotec maakten daar gebruik van. Daarmee werd een belangrijke stap gezet in het nog beter verbinden van opleiding en praktijk en zo groeide de NIVRE-Basisopleiding verder uit tot een stevig en herkenbaar startpunt voor nieuwe NIVRE Register-Experts.

De opleiding zelf maakt deel uit van een vaste opleidingsroute: eerst moet een expert zich inschrijven als NIVRE-aspirant, daarna mag de NIVRE-Basisopleiding worden gevolgd, vervolgens kan de registratie als kandidaat NIVRE Register-Expert plaatsvinden en daarna mag pas worden gestart met de branchespecifieke vakinhoudelijke opleidingen.

Daarmee heeft het NIVRE een duidelijke en logische leerlijn gecreëerd voor iedereen die het vak wil uitoefenen.

Groeiende instroom en betrokkenheid
De NIVRE-Basisopleiding groeide in 2025 verder uit tot het centrale startpunt van het opleidingshuis. Waar de opleiding enkele jaren geleden begon met een pilotgroep, waren er inmiddels meerdere startmomenten per jaar en namen tientallen NIVRE-aspiranten deel aan het traject.

De diploma-uitreikingen vormden telkens feestelijke momenten. Nieuwe generaties experts zetten daarmee een belangrijke stap richting het NIVRE-register en de verdere vakinhoudelijke verdieping binnen hun eigen branche. Ook achter de schermen werd gewerkt aan de kwaliteit van de opleiding. Zo werd in 2025 een traject gestart om het eindexamen van de NIVRE-Basisopleiding te centraliseren bij een onafhankelijk examenbureau. Hiermee wordt de toetsing uniform, transparanter en onafhankelijker, zodat iedere kandidaat langs dezelfde kwaliteitslat wordt gelegd.

Herijking vakinhoudelijke opleidingen
Tegelijkertijd werd er gewerkt aan de volgende fase van het opleidingshuis: de herijking van de vakinhoudelijke opleidingen in de branches ATV, Personenschade, Motorvoertuigen en Marine. Die herijking is van groot belang, omdat de wereld waarin wij leven voortdurend verandert wat van invloed is op het vak van schade-expert. Door kritisch naar inhoud, opbouw en niveau van de opleidingen te kijken, wil het NIVRE borgen dat de vakopleidingen blijven aansluiten bij de praktijk.

COMMISSIE OPLEIDINGEN



Russell van Suchtelen van de Haere
voorzitter (NIVRE-bureau)



Teo Boer
NIVRE-re
Motorvoertuigen



Mariska Bouwmeester
NIVRE-kre
NIVRE Start (Brand)
(vanaf 5 februari)



ing Leendert van Geest
NIVRE-re
ATV



Martin de Haan
NIVRE-re
Personenschade
(tot 18 november)



ing. Michiel Jongeneel
NIVRE-re
Bestuur
(tot 1 oktober)



Marc Nieuwenhuizen
NIVRE-re
Brand



Kees den Ouden
Marine
(tot 14 oktober)



Rutger Spoor
Toedrachtonderzoek

Accreditatiebeleid

Ook het accreditatiebeleid kreeg in 2025 nadrukkelijk aandacht, omdat het NIVRE niet alleen duidelijke opleidingsroutes wil bieden, maar ook zeker wil weten dat opleidingen inhoudelijk en didactisch voldoen aan de kwaliteitseisen die bij het NIVRE-Register horen. Daarom werd verder gewerkt aan het NIVRE-accreditatiebeleid voor zowel de NIVRE-Basisopleiding als de vakinhoudelijke opleidingen. Daarmee versterkt het NIVRE zijn rol als kwaliteitsbewaker van het vak.

Doorontwikkeling beroepsprofiel

Een andere belangrijke ontwikkeling was het verder uitwerken van het algemeen beroepsprofiel van de NIVRE Register-Expert. Dat profiel moet helder maken wat een bij het NIVRE geregistreerde schade-expert moet kennen, kunnen en laten zien om de titel te mogen dragen. Het vormt daarmee de inhoudelijke basis onder het hele opleidingshuis. Niet de bestaande opleidingen zijn daarbij het vertrekpunt, maar de vraag wat de beroepsgroep daadwerkelijk nodig heeft aan kennis, vaardigheden en professioneel gedrag.

Opleiden van intervisiegroepen

Binnen de branche Personenschade werd daarnaast ingezet op het opleiden van intervisiegroepen. Daarmee kreeg ook het leren van en met elkaar een stevigere plek binnen de professionele ontwikkeling van experts. Intervisie helpt experts om te reflecteren op hun handelen, ervaringen uit

te wisselen en samen te blijven groeien in een vakgebied waarin zorgvuldigheid en professionele afwegingen essentieel zijn.

Verplicht keurmerk voor belangenbehartigers

Ten slotte was er in 2025 ook buiten het NIVRE een belangrijke ontwikkeling die raakt aan het opleidingshuis en de verdere professionalisering van het vak: de aangenomen Kamermotie die mogelijk zal leiden tot de invoering van een verplicht keurmerk voor belangenbehartigers in de letselschadepraktijk. Die motie markeert een belangrijke stap richting betere bescherming van het beroep van schade-expert en onderstreept opnieuw hoe belangrijk kwaliteit, opleiding en toetsbaarheid binnen de branche zijn.

Zo stond 2025 in het teken van doorbouwen: aan een stevig fundament, aan actuele vakopleidingen en aan een opleidingshuis dat past bij de ambities van het NIVRE en de toekomst van het expertisevak.



DIPLOMA-UITREIKINGEN 2025



“

*Blijven leren
om kwaliteit te
waarborgen*

COMMISSIE PERMANENTE EDUCATIE



ing. Bart van den Elshout
NIVRE-re
Voorzitter /
ATV/Agrarisch/MB&I



ing. Jérôme Bongers
NIVRE-re
Brand



Heleen Fast LLM
NIVRE-re
Personenschade



Maaik Leloux
NIVRE-re
Toedrachtonderzoek
(tot 1 april)



Manfred Mulder
Toedrachtonderzoek
(vanaf 1 april)



mr. Marieke Roth
NIVRE-re
Personenschade /
commissie NIVRE Start
(tot 27 november)



Marc Schiphorst
NIVRE-re
Motorvoertuigen



Chris Schuitemaker
NIVRE-re
Marine

3.3 COMMISSIE PERMANENTE EDUCATIE

Voor het NIVRE vormt permanente educatie een van de fundamenteën onder de kwaliteit van de NIVRE Register-Expert. De commissie Permanente Educatie ziet erop toe dat experts hun kennis en vaardigheden blijven ontwikkelen en dat het opleidingsaanbod aansluit bij de praktijk van het vak.

In 2025 stond de verplichte module Grensoverschrijdend gedrag centraal. Daarnaast werd er, in samenwerking met Yvonne Vermeer en Linda Ikking van de NIVRE Academy, gewerkt aan de introductie van een nieuwe online module Gedragsregels en Tuchtrect en aan een breed programma van bijeenkomsten, trainingen en seminars.

Grensoverschrijdend gedrag: weerbaar in de praktijk

Een van de meest zichtbare initiatieven in 2025 was de brancheoverstijgende module over grensoverschrijdend gedrag. Aanleiding hiervoor was een enquête onder NIVRE Register-Experts waaruit bleek dat meer dan de helft van de experts tijdens het werk te maken krijgt met agressie of ander ongewenst gedrag.

De lezing ‘Jij moet je bek houden’ van agressie-expert Caroline Koetsenruijter, die in 2024 al werd aangeboden, werd daarom in 2025 verplicht gesteld als PE-module. In totaal namen ruim 1200 experts deel aan de bijeenkomsten. Daarnaast volgden 129 deelnemers een aanvullende training met acteurs waarin realistische situaties werden geoefend. Ook de lezing over mentale weerbaarheid van Lonneke van Dasselaar trok veel belangstelling: meer dan 600 experts namen deel.

Tijdens deze bijeenkomsten kregen experts praktische

handvatten om agressie te herkennen, te de-escaleren en duidelijke grenzen te stellen, wat een belangrijke stap vormt in het versterken van een veilige werkomgeving en een weerbare beroepsgroep.

Gedragsregels en tuchtrect: fundament van professioneel handelen

In 2025 werd ook gewerkt aan de ontwikkeling van het online webinar Gedragsregels en Tuchtrect. Deze module maakte voorheen deel uit van het reguliere PE-programma, maar is verworden tot een verplichte voorwaarde voor inschrijving in het NIVRE-Register.

Het webinar werd iedere twee weken digitaal beschikbaar gesteld en afgesloten met een toets. Na succesvolle afronding ontvingen deelnemers een certificaat dat overhandigd moet worden bij registratie als NIVRE Register-Expert.

Van PE-punten naar professionele groei

Elke NIVRE Register-Expert moet iedere twee jaar 20 PE-punten behalen om ingeschreven te blijven in het Register. Daarmee wordt geborgd dat experts hun kennis en vaardigheden blijven ontwikkelen.

Tegelijkertijd kijkt het NIVRE nadrukkelijk verder dan alleen het behalen van punten. Permanente educatie moet vooral bijdragen aan professionele groei. Daarom is in 2025 gewerkt aan de ontwikkeling van een competentiedossier. In dit dossier krijgen experts inzicht in de kennis, vaardigheden en gedragskenmerken die nodig zijn om

aan het beroepsprofiel van de NIVRE Register-Expert te voldoen. Het helpt experts en werkgevers om gerichtere opleidingskeuzes te maken en permanente educatie beter te laten aansluiten op de praktijk.

Breed programma voor kennis en vakontwikkeling

Naast deze strategische ontwikkelingen organiseerde het NIVRE in 2025 een groot aantal bijeenkomsten voor verschillende branches, vaak ook brancheoverstijgend. Zo waren er seminars over bewust gereden aanrijdingen, AI en data-analyse, carbonreparatie, fotografie voor schade-experts en specialistische trainingen over edelmetalen, diamanten en uurwerken. Ook werden webinars en kennissessies georganiseerd over onder meer gedragsregels, tuchtrect en beroepsaansprakelijkheid.

Veel bijeenkomsten werden afgesloten met een kennistoets, zodat niet alleen deelname, maar ook het daadwerkelijk opnemen van kennis wordt gestimuleerd.

Samen werken aan vakmanschap

De commissie Permanente Educatie werkte nauw samen met de NIVRE Academy. Vanuit de Academy werden opleidingsbehoeften binnen de verschillende branches geïnventariseerd en vertaald naar bijeenkomsten en modules die aansluiten bij de praktijk van het vak.

Met de verplichte module grensoverschrijdend gedrag, de introductie van het webinar Gedragsregels en Tuchtrect, de ontwikkeling van het competentiedossier en een breed

programma aan opleidingen en seminars heeft de commissie in 2025 opnieuw belangrijke stappen gezet in het versterken van de kwaliteit van de NIVRE Register-Expert.

“

Een stevige basis voor nieuwe experts

COMMISSIE NIVRE START



mr. Marieke Roth
NIVRE-re
Voorzitter /
Personenschade
(tot 27 november)



Marleen Bak
NIVRE-kre
Voorzitter /
Motorvoertuigen
(vanaf 27 november)



Mariska
Bouwmeester
NIVRE-kre
Brand



ir. Annemiek van Hees
NIVRE-kre
Toedrachtonderzoek
(vanaf 26 februari)



Pleun Jagers
NIVRE-kre
Personenschade
(vanaf 23 oktober)



mr. Aniesa Tuncer
NIVRE-re
Personenschade

Ereteken bij aftreden



• ing. Maarten Schaap
NIVRE-re

3.4 COMMISSIE NIVRE START

De toekomst van het expertisevak begint bij de professionals die hun eerste stappen zetten in het veld. Ook in 2025 speelde de commissie NIVRE Start daarin een belangrijke rol. Zij richtte zich op NIVRE-aspiranten, kandidaat NIVRE Register-Experts en kersverse NIVRE Register-Experts en hielp hen hun weg te vinden binnen het vak, het NIVRE-Register en de expertisebranche.

2025 was voor NIVRE Start een jaar van verandering. Binnen de commissie vonden verschillende wisselingen plaats: nieuwe commissieleden traden toe, anderen namen afscheid en ook het voorzitterschap veranderde. Dat vroeg tijd om opnieuw op elkaar ingespeeld te raken. Tegelijk bracht het ook nieuwe energie en ideeën. Hoewel daardoor niet alle plannen volledig konden worden gerealiseerd, bleef de commissie zichtbaar en actief op de momenten die voor startende experts het belangrijkst zijn.

Betrokkenheid bij de kick-offs

Betrokkenheid bij de kick-offs
Zo bleef de betrokkenheid bij de kick-offs van de NIVRE-Basisopleiding een vast onderdeel van het werk. Tijdens deze bijeenkomsten stelden commissieleden zich voor en vertelden zij wat NIVRE Start kan betekenen voor de startende schade-expert. Daarmee werd al in een vroeg stadium duidelijk dat er een netwerk is waarop NIVRE-aspiranten en kandidaat NIVRE Register-Experts kunnen terugvallen tijdens hun ontwikkeling richting volledige registratie.

Van Meet & Greet naar webinars

Ook de Meet & Greet bleven een belangrijk instrument om starters met elkaar in contact te brengen. Oorspronkelijk stonden twee fysieke bijeenkomsten gepland, maar door de wisselingen binnen de commissie kreeg één daarvan de vorm van een webinar. Dat bleek verrassend goed te werken. Het online webinar over de route van NIVRE-aspirant naar NIVRE Register-Expert bood deelnemers een laagdrempelige manier om vragen te stellen en meer inzicht te krijgen in de expertisebranche.

Kennis opdoen en netwerken

Daarnaast bleef ook de kracht van ontmoeting in de praktijk zichtbaar. Tijdens de Meet & Greet in december kwamen startende experts uit verschillende branches samen om kennis op te doen en ervaringen te delen. Een interactieve presentatie over fraude vormde de inhoudelijke basis voor een levendige discussie en liet zien hoezeer dit soort bijeenkomsten bijdragen aan zowel kennisdeling als verbinding binnen de branche.

Een ander moment waarop NIVRE Start zich nadrukkelijk liet zien, was bij de diploma-uitreikingen. Juist daar, op het moment waarop opleiding en praktijk samenkomen, konden nieuwe experts vragen stellen over vervolgstappen, verwachtingen en mogelijkheden binnen het Register. Door daarbij aanwezig te zijn, kon de commissie direct ondersteuning bieden.

Versterking van de commissie

Naast activiteiten voor starters werkte NIVRE Start ook aan de verdere versterking van de commissie zelf. Nieuwe leden brachten een frisse blik en nieuwe energie mee, terwijl tegelijkertijd met waardering werd teruggekeken op de inzet van vertrekkende commissieleden en de bijdrage van de terugtrekkende voorzitter. Zo bleef de commissie zelf ook in beweging, net als de nieuwe generatie experts die zij ondersteunt.

Met activiteiten als Meet & Greet, webinars en de aanwezigheid bij belangrijke momenten in de loopbaan van startende professionals heeft NIVRE Start laten zien waar zij voor staat: startende experts begeleiden, vragen bespreekbaar maken en verbinding creëren binnen het vak. En zo droeg de commissie bij aan een sterke basis onder de volgende generatie NIVRE Register-Experts.



BRANCHES

Het NIVRE kent negen branches die door zes branchebesturen worden vertegenwoordigd. Enkele minder omvangrijke branches zijn namelijk uit praktische overwegingen bestuurlijk samengevoegd. Zo vallen ATV, Agrarisch en MB&I onder het branchebestuur ATV/Agrarisch/MB&I. Scheepvaart & Techniek en Transport/Goederen zijn eveneens bestuurlijk samengevoegd tot één branche: de branche Marine.

Iedere branche heeft een eigen bestuur en de meeste branches hebben branchecommissies of portefeuillehouders communicatie, permanente educatie of opleidingen.

Aan ieder branchebestuur is een – in het betreffende vakgebied werkzaam – bestuurslid van de commissie Start toegevoegd om de belangen van startende professionals binnen die branche te behartigen. Daarnaast zijn er ook enkele externe adviseurs aan branchebesturen toegevoegd.

Een aantal branchebestuursleden heeft een officiële rol in externe commissies.

“ *Marktontwikkelingen op de voet volgen* ”

4.1 RAAD VAN BRANCHEVOORZITTERS

Ieder branchebestuur houdt de ontwikkelingen op het eigen vakgebied en in de markt nauwlettend in de gaten. De voorzitters van de diverse branches hebben zitting in de raad van branchevoorzitters. De raad van branchevoorzitters draagt twee bestuursleden voor voor het stichtingsbestuur.



drs. Sabine van Bussel
Motorvoertuigen



René van Dijk
NIVRE-re
Marine
(tot 24 november)



Chris Schuitemaker
NIVRE-re
Marine
(vanaf 24 november)



Dick Emmink
NIVRE-re
ATV/Agrarisch/MB&I
(tot 22 oktober)



ing. Paul Schrijver
NIVRE-re
ATV/Agrarisch/MB&I
(vanaf 22 oktober)



Dennis Jansen
NIVRE-re
Brand



ing. Frank van der Lugt
NIVRE-re (a.i.)
Brand



mr. Tjip Ridder
NIVRE-re
Personenschade



mr. Marlou Vredenburg
NIVRE-re
Toedrachtonderzoek

4.2 ONTWIKKELINGEN IN DE BRANCHE

NIVRE Register-Experts die staan ingeschreven in het Register van Experts bewegen zich in een vakgebied dat voortdurend geconfronteerd wordt met veranderingen. Denk daarbij aan wijzigingen in wet- en regelgeving, technologische innovaties, de opkomst van cyberfraude, toenemende automatisering bij kleinere schades, nieuwe herstellmethoden en de groeiende aandacht voor duurzaam schadeherstel. Al deze zaken stellen steeds weer nieuwe eisen aan het vak.

Om deze ontwikkelingen bij te kunnen houden en hun werk op het vereiste hoge niveau te blijven uitvoeren, is actuele en specialistische kennis onmisbaar. Die kennis

wordt onderhouden en verdiept via opleidingen en permanente educatie. Het is dan ook niet verwonderlijk dat opleidingen en permanente educatie een belangrijke plaats innemen in de jaarplannen van de branchebesturen.

Daarnaast hebben de verschillende branches aandacht besteed aan het ontwikkelen en actualiseren van normeringen en actief bijgedragen aan de verdere invulling van het programma voor permanente educatie. Iedere branche werkt daarbij met eigen jaarplannen en jaardoelen, die aansluiten op en voortkomen uit de overkoepelende strategie van het NIVRE.

Onderscheidingen en eretekens

De Stichting Nederlands Instituut van Register Experts – NIVRE – werd in 1991 opgericht dankzij de inzet en betrokkenheid van vele NIVRE Register-Experts en adviseurs, die zich veelal op vrijwillige basis voor het instituut hebben ingezet. Die betrokkenheid vormt nog altijd een belangrijke pijler onder de organisatie. Ook vandaag de dag leveren professionals uit het veld een waardevolle bijdrage via de verschillende (branche)besturen en commissies die binnen het NIVRE actief zijn.

Wanneer iemand afscheid neemt of wanneer er aanleiding is om bijzondere, vaak langdurige inzet te waarderen, spreekt het NIVRE zijn dank uit met een passende onderscheiding. Sinds 2010 gebeurt dat in de vorm van een ereteken, zoals een zilveren penning met gravering, een zilveren speldje of een sculptuur. Hiermee onderstreept het NIVRE de waardering voor degenen die zich in het bijzonder hebben ingezet voor de ontwikkeling van het vak en de organisatie.

Criteria van de diverse onderscheidingen en eretekens

Zilveren penning met gravering

Bestemd voor NIVRE-bestuurders en andere bij het NIVRE betrokken personen voor een bijzondere en intensieve prestatie.

- Onder een bijzondere en intensieve prestatie kan worden verstaan:
 - Een bestuurder die een lange tijd na en/of naast zijn bestuursfunctie zich extra heeft ingezet voor de Stichting dan wel de expertisemarkt om de Stichting te promoten;
 - Een bestuurder die buitensporig veel tijdsbesteding aan NIVRE-zaken heeft besteed buiten de tijd die staat voor de reguliere bestuursvergaderingen;
 - Bestuurders en of bij het NIVRE betrokken personen die een nieuw idee in de markt zetten dat van positief invloed is voor de expertisemarkt en die dit idee compleet hebben uitgewerkt;
 - Bestuurders of bij het NIVRE betrokken personen die een nieuwe richting hebben gegeven aan de Stichting;
 - Overige door het bestuur/de directeur te bepalen prestaties.

Zilveren speldje (eretekens)

Dit wordt toegekend aan:

- (Branche)bestuursleden die tenminste twee zittingstermijnen hebben volbracht en deze functie met inzet hebben vervuld;
- Bij het NIVRE betrokken personen die een bijzondere prestatie hebben verricht voor de Stichting dan wel voor de markt waarin wij opereren.

Onder een bijzondere prestatie kan worden verstaan:

- Een opdracht ten behoeve van het NIVRE uitwerken, al dan niet in opdracht van het bestuur;
- (Branche)bestuurders die niet een volledig termijn hebben volbracht, maar tijdens hun zittingstermijn regelmatig extra tijd aan NIVRE zaken besteedden buiten de tijd die staat voor reguliere vergaderingen;
- Overige door het bestuur/de directeur te bepalen prestaties.

NIVRE Award (sculptuur)

- Commissieleden die tenminste één zittingstermijn hebben volbracht en deze functie met inzet hebben vervuld;
- Bij het NIVRE betrokken buitenstaanders die een nieuw idee in de markt hebben gezet dat van positief invloed is voor de Stichting dan wel de expertisemarkt;
- Overige door het bestuur/de directeur te bepalen prestaties.

NIVRE-onderscheidingen in 2025

In 2025 werd aan de volgende personen een NIVRE-onderscheiding uitgereikt:

Zilveren NIVRE-speld (eretekens)



Jeroen Fröhlich
NIVRE-re
27-05-2025



Maaike Leloux
NIVRE-re
28-10-2025



Martin de Haan
NIVRE-re
18-11-2025

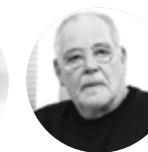
NIVRE Award (Sculptuur)



Jeroen Fröhlich
NIVRE-re
27-05-2025



ing. Maarten Schaap
NIVRE-re
23-07-2025



Jan Dijkstra
NIVRE-re
09-10-2025



Maaike Leloux
NIVRE-re
28-10-2025



Martin de Haan
NIVRE-re
18-11-2025



mr. Sandra van Amsterdam
NIVRE-re
18-11-2025



4.2.1 ONTWIKKELINGEN IN DE BRANCHE ATV/AGRARISCH/MB&I

Voor de branche ATV/Agrarisch/MB&I stond 2025 in het teken van verdere ontwikkeling van het vak, versterking van het branchebestuur en het vergroten van de betrokkenheid van de achterban. Het was een jaar waarin meerdere initiatieven in gang zijn gezet en waarin tegelijk aandacht was voor kennisdeling, opleiding en de positie van het NIVRE binnen het bredere werkveld van schade-expertise.

Een belangrijk thema voor het branchebestuur was de positionering van het NIVRE en de branche ATV/Agrarisch/MB&I. Daarbij werd duidelijk dat dit onderwerp lastig meetbaar is. Om beter inzicht te krijgen in hoe de achterban de rol en betekenis van het NIVRE ervaart, heeft het branchebestuur besloten een enquête uit te gaan zetten die als nulmeting moet dienen. Met deze meting wil het bestuur niet alleen de huidige situatie in kaart brengen, maar ook beter begrijpen waar de behoeften van leden liggen. Die inzichten moeten helpen om de communicatie te versterken en leden nog actiever te betrekken bij de ontwikkelingen binnen de branche. De enquête zal in 2026 worden verspreid.

Ontwikkelingen rond de werkgroep klimaatlabel

Daarnaast werd in 2025 gewerkt aan het opzetten van een werkgroep rond het klimaatlabel. De aanleiding daarvoor ligt in de toenemende aandacht voor klimaatverandering en de gevolgen daarvan voor onder meer funderingen en gebouwen. Het branchebestuur wil onderzoeken welke rol expertise hierin kan spelen en hoe de kennis van NIVRE Register-Experts kan bijdragen aan de maatschappelijke discussie over klimaatrisico's en duurzaam schadeherstel. In dat kader zijn contacten gelegd met de Dutch Green Building Council om te komen tot een commissie of werkgroep die dit onderwerp verder kan uitwerken. Ook deelname aan het Nationaal Funderingscongres van het Kennis Centrum Aanpak Funderingsproblematiek leverde waardevolle contacten en inzichten op.

Bestuurlijke ontwikkelingen

Op bestuurlijk vlak kende 2025 verschillende wijzigingen. Edwin van Helvoirt trad toe tot het branchebestuur als vertegenwoordiger van Monitoring Bouw & Infra. Daarnaast werd Jacques de Waal verwelkomd als opvolger van Roel Govaert, waarmee ook de vertegenwoordiging vanuit verzekeraars behouden bleef. Dick trad na twee bestuurstermijnen terug en droeg begin december het voorzitterschap over aan Paul Schrijver.

Stappen vooruit qua opleidingen en kennisontwikkeling

Ook op het gebied van opleiding en kennisontwikkeling zijn stappen gezet. In aansluiting op de eerder vernieuwde NIVRE-Basisopleiding is gewerkt aan de verdere ontwikkeling van de vakinhoudelijke opleidingen voor de branches ATV, Agrarisch en Monitoring Bouw & Infra. Dit traject is in 2025 voor ongeveer de helft gerealiseerd. Tegelijkertijd is gekeken naar manieren om het verzamelen van PE-punten verder te ondersteunen.

Een belangrijk initiatief in dit kader is de organisatie van nieuwe PE-carroussels. Na een eerdere succesvolle editie werd besloten een vervolg hierop te geven, waarbij actuele thema's centraal staan zoals artificial intelligence, duurzaamheid en diversiteit. De voorbereidingen hiervoor zijn in 2025 getroffen; de uitvoering staat gepland voor het voorjaar van 2026.

Adviesrapport als leidraad voor rapportages

Naast deze ontwikkelingen werkte het branchebestuur ook aan verdere professionalisering van de rapportages binnen aansprakelijkheidsschades. Hiervoor is een adviesrapport opgesteld dat als leidraad kan dienen voor experts die zich bezighouden met aansprakelijkheid voor bedrijven (AVB). Het doel van deze rapportage is om meer uniformiteit te brengen in de manier waarop experts hun bevindingen vastleggen. Het branchebestuur hoopt dat deze leidraad kan uitgroeien tot een breed gedragen basisdocument binnen de markt en mogelijk ook herkenning zal vinden bij andere betrokken partijen, zoals schadebehandelaars en de rechtspraak.

Altijd de actualiteit volgend

Gedurende het jaar bleef het branchebestuur daarnaast actief inspelen op actuele onderwerpen binnen het werkveld van de ingeschreven experts. In nieuwsbrieven en bijeenkomsten werd onder meer aandacht besteed aan onderwerpen als boomschade, spuutschades in de land- en tuinbouw, de impact van kunstmatige intelligentie op het vak, nieuwe werkinstructies rond veilig tuinboren en de toepassing van 'aftrek nieuw voor oud' bij aansprakelijkheidsschades. Ook werd een kennisseminar georganiseerd over de risico's van de energietransitie op bouwlocaties. Terugkijkend kan worden vastgesteld dat 2025 een jaar was waarin de branche ATV/Agrarisch/MB&I verdere stappen heeft gezet in haar ontwikkeling door te investeren in kennis, samenwerking en nieuwe initiatieven.

“

Bouwen aan vakontwikkeling en verbinding

BRANCHEBESTUUR ATV/AGRARISCH/MB&I



Dick Emmink
NIVRE-re
voorzitter / ATV
(tot 22 oktober, afgetreden op 2 december)



ing. Paul Schrijver
NIVRE-re
voorzitter / Agrarisch
(vanaf 22 oktober)



mr. Piet Bosma
NIVRE-re
ATV
(vanaf 24 juni)



ing. Joep Delissen
NIVRE-re FUEDI-ELAE
ATV / contactpersoon
werkgroep TV Verbond van
Verzekeraars



ing. Bart van den Elshout
NIVRE-re
ATV / portefeuille PE



ing. Leendert van Geest
NIVRE-re
ATV / portefeuille
Opleidingen



ing. Roel Govaert
NIVRE-re
ATV / portefeuille
Communicatie
(tot 2 december)



Edwin van de Helvoirt
NIVRE-re
MB&I



Robert Kruijff
NIVRE-re
ATV



Jacques de Waal
NIVRE-re FUEDI-ELAE
ATV
(vanaf 12 november)

BRANCHECOMMISSIE PERMANENTE EDUCATIE



ing. Bart van den Elshout
NIVRE-re



ing. Leendert van Geest
NIVRE-re



mr. Piet Bosma
NIVRE-re

4.2.2 ONTWIKKELINGEN IN DE BRANCHE BRAND

Nieuwe risico's en een steeds complexere schademarkt vragen om duidelijke kaders, sterke samenwerking en voortdurende ontwikkeling in vakbekwaamheid. Het branchebestuur Brand heeft zich in 2025 daarom op meerdere fronten ingezet om de kaders van het vak verder te professionaliseren en de positie van de NIVRE Register-Expert te versterken.

Verschillende leden namen afscheid en werden afgewisseld door nieuwe bestuursleden. Met onder meer Angela Wessels, Earle van den Beld en Jeffrey Middelveld kreeg het bestuur nieuwe energie, inzichten en perspectieven. Die vernieuwing past bij een branche die vooruit wil kijken en ruimte wil geven aan nieuwe inzichten en ontwikkelingen.

Een mijlpaal voor het vak: de Richtlijn Schadeproces Brand
De grootste stap die in 2025 werd gezet, is zonder twijfel het opstellen van de Richtlijn Schadeproces Brand. Deze richtlijn beschrijft het volledige schaderegelingsproces van brandverzekering gerelateerde schaden op een uniforme en samenhangende manier: van opdrachtname en eerste expertise tot (gekaderd) toedracht- en oorzaakonderzoek, schadevaststelling en rapportage.

Met deze richtlijn heeft de branche een duidelijk kader gekregen dat experts helpt hun werk transparant, consistent en professioneel uit te voeren. De richtlijn vormt daarmee een belangrijke basis voor verdere kwaliteitsontwikkeling binnen het vak en biedt ook aanknopingspunten voor toekomstige richtlijnen en verdere verfining.

Het opstellen van deze richtlijn vroeg veel inzet van het branchebestuur en betrokken experts uit het veld. De basis staat, maar het document zal regelmatig worden herzien opdat het doel – de kwaliteit van het expertisewerk borgen en tegelijkertijd een praktische leidraad bieden voor experts in hun dagelijkse werk – kan worden behaald.

Samen werken aan een toekomstbestendige branche
Naast de richtlijn bleef ook het project Duurzaam Schadeherstel een belangrijk aandachtspunt. In samenwerking met onder meer het Verbond van Verzekeraars en Schoonmakend Nederland is ook in 2025 gewerkt aan manieren om schadeherstel duurzamer en toekomstbestendiger te maken.

De branche Brand heeft dit project nauwlettend gevolgd en inhoudelijk ondersteund. Vertegenwoordigers uit de branche namen actief deel aan de verschillende projectgroepen

en zorgden voor terugkoppeling naar het bestuur en de achterban. Daarmee bleef het onderwerp niet alleen een beleidskwestie, maar werd het ook verbonden met de dagelijkse praktijk van de ingeschreven schade-experts.

Ook breder heeft de branche vooruitgekeken. Zo werd en wordt er nagedacht over thema's als digitalisering, kunstmatige intelligentie en nieuwe vormen van schade-onderzoek. De branche wil immers niet alleen reageren op veranderingen in de markt, maar ook actief meedenken over de toekomst van het vak.

Kennisdeling en ontwikkeling

Het delen van kennis en ervaring is en blijft een belangrijk onderdeel van het werk van het branchebestuur. In 2025 werden verschillende bijeenkomsten en activiteiten georganiseerd die experts helpen hun kennis te verdiepen en met elkaar in gesprek te blijven over vakinhoudelijke vraagstukken.

Een goed voorbeeld daarvan was de carouselbijeenkomst over Open Source Intelligence, waarin deelnemers leerden hoe digitale bronnen en beeldmateriaal kunnen worden gebruikt bij onderzoek naar schades en de toedracht ervan. De combinatie van praktische workshops en uitwisseling van ervaringen maakte deze bijeenkomst tot een waardevolle aanvulling op het reguliere PE-aanbod.

Daarnaast werd gewerkt aan de herijking van vakinhoudelijke opleidingen binnen de branche Brand. De sector verandert snel en het is essentieel dat opleidingen aansluiten bij de actuele praktijk en toekomstige ontwikkelingen. Door de inhoud van de opleidingen kritisch tegen het licht te houden, werd ervoor gezorgd dat experts ook in de komende jaren beschikken over de juiste kennis en vaardigheden.

Ambitie en realisme

Het branchebestuur had voor 2025 een ambitieus programma met meerdere doelen geformuleerd, variërend van kennisbijeenkomsten en specialistenoverleggen tot de ontwikkeling van een beroepsprofiel voor brand-experts. Niet alle plannen konden binnen het jaar worden gerealiseerd. Met name het opstellen van de Richtlijn Schadeproces Brand vroeg meer tijd en aandacht dan vooraf voorzien, maar het resultaat is daar.

Dat betekende dat enkele initiatieven, zoals een specialistenbijeenkomst en een welkomstbijeenkomst voor nieuwe experts, zijn doorgeschoven naar 2026. Daarmee



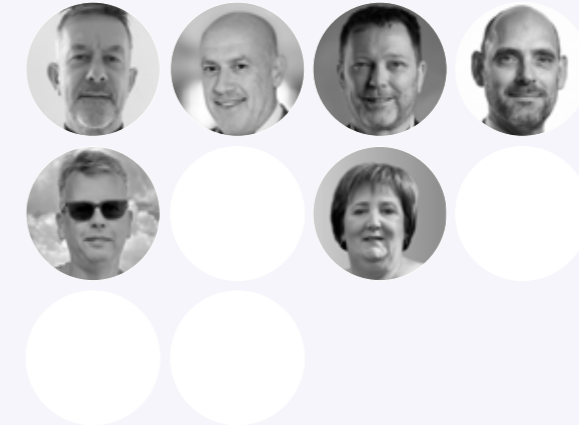
Bouwen aan kwaliteit, structuur en toekomst

blijft het werk van het branchebestuur een doorlopend proces waarin plannen worden bijgesteld en verder ontwikkeld.

Met een vernieuwd bestuur, een duidelijke koers en een sterke focus op professionalisering kijkt de branche Brand dan ook met vertrouwen naar de toekomst. Want uiteindelijk draait het om hetzelfde doel dat alle NIVRE Register-Experts delen: deskundig, onafhankelijk en zorgvuldig bijdragen aan een eerlijke en transparante manier van schadeafwikkeling.

Jubilarissen

- Willem de Beurs
- René Douw
- Rembrand Duindam
- Arno de Jong
- Harald Lanting
- F.C. Leendertse
- Ingrid Scholten
- Hermi Schoolkate-Meijer
- Jack Schoonen
- Mark Verheij



Ereken bij aftreden



• Jeroen Fröhlich
NIVRE-re

BRANCHEBESTUUR BRAND



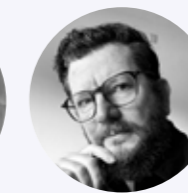
Dennis Jansen
NIVRE-re FUEDI-ELAE
voorzitter



ing. Frank van der Lugt
NIVRE-re FUEDI-ELAE
vice voorzitter
portefeuille PE



Earle van den Beld
NIVRE-re
portefeuille PE
(vanaf 11 juni)



ing. Jérôme Bongers
NIVRE-re
portefeuille PE



drs. Raymond Bothof
NIVRE-re
(tot 31 maart)



ing. Erwin Dijkhuis
NIVRE-re
(tot 31 maart)



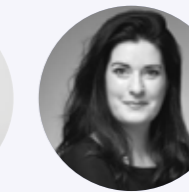
Fabian Franse
NIVRE-re
(tot 31 maart)



Jeffrey Middelveld
NIVRE-re



Marc Nieuwenhuizen
NIVRE-re
portefeuille Opleidingen



Angela Wessels Msc.
portefeuille Communicatie
(vanaf 19 februari)

BRANCHECOMMISSIE PERMANENTE EDUCATIE



Fabian Franse
NIVRE-re
voorzitter
(tot 11 december)



Earle van den Beld
NIVRE-re
voorzitter
(vanaf 11 december)



ing. Alex de Boer
NIVRE-re



Henny Boschhuizen
NIVRE-re
(tot 11 december)



drs. Ingmar Hofker
NIVRE-re FUEDI-ELAE



Bart de Vos
NIVRE-re

BRANCHECOMMISSIE OPLEIDINGEN



Marc Nieuwenhuizen
NIVRE-re



Jeffrey Middelveld
NIVRE-re

PROJECT DUURZAAM SCHADEHERSTEL LEDEN PROJECTGROEPEN VANUIT HET NIVRE



Elzo van der Ark



Earle van den Beld
NIVRE-re



ing. Dick de Boer
NIVRE-re



drs. Raymond Bothof
NIVRE-re



Fabian Franse
NIVRE-re



Erwin Gloude-mans
NIVRE-re



ing. Arno de Jong
NIVRE-re



ing. Frank van der Lugt
NIVRE-re



ir. Michiel Groot
Schaarsberg
NIVRE-re



Marc Nieuwenhuizen
NIVRE-re



Lennaert Nijssen
NIVRE-re



Florian Saft
NIVRE-re



Angela Wessels
Msc.



Kristel Barnhoorn
NIVRE-re

4.2.3 ONTWIKKELINGEN IN DE BRANCHE MARINE

De maritieme expertisewereld is dynamisch, internationaal en vaak onvoorspelbaar. Schades kunnen zich overal ter wereld voordoen, vragen om snelle inzet en vereisen specialistische kennis. Juist daarom speelt het branchebestuur Marine een belangrijke rol in het verbinden van professionals, het stimuleren van kennisontwikkeling en het versterken van de positie van de NIVRE Register-Expert binnen deze bijzondere sector.

In 2025 richtte het branchebestuur zich op drie duidelijke speerpunten: kennisdeling via een groot PE-evenement, het versterken van het bestuur zelf en het verkennen van thema's rond duurzame inzetbaarheid en aantrekkelijk werkgeverschap binnen de branche.

Een branche die elkaar blijft ontmoeten

Een van de belangrijkste doelstellingen voor 2025 was het organiseren van een groot PE-evenement met een sterke netwerkfunctie. Dat doel werd gerealiseerd met het Marine Event bij RDM Next in Rotterdam. In de dynamische omgeving van de havenstad kwamen zo'n 65 experts uit de maritieme sector bijeen voor een middag vol kennisdeling en ontmoeting.

De bijeenkomst bracht verschillende perspectieven uit de sector samen. Zo werd onder meer gesproken over innovatieve reparatietechnieken voor scheepsassen, de toekomst van megajachtbouw en het belang van onafhankelijk testen van zonnepanelen binnen maritieme projecten. De combinatie van inhoudelijke verdieping en informele uitwisseling maakte het evenement tot een waardevol moment voor de branche. Naast dit grote evenement organiseerde de branche ook kleinere bijeenkomsten en bedrijfsbezoeken, waarin experts elkaar konden ontmoeten en praktijkervaringen konden delen. Juist dat persoonlijke contact blijft van grote waarde in een sector waarin samenwerking en vertrouwen centraal staan.

Werken aan een sterker bestuur

Minstens zo belangrijk als de inhoudelijke activiteiten was het versterken van het branchebestuur zelf. De branche

Marine kampt al langer met onderbezetting. Hoewel het bestuur op papier uit meerdere leden bestaat, waren er in de praktijk momenten waarop slechts een beperkt aantal bestuursleden actief beschikbaar was. Daarom werd in 2025 nadrukkelijk ingezet op het aantrekken van nieuwe bestuursleden. Dat leverde resultaat op: nieuwe leden traden toe tot het bestuur en brachten nieuwe energie en betrokkenheid mee. Tegelijkertijd bleef het zoeken naar verdere versterking noodzakelijk, niet alleen voor het bestuur zelf, maar ook voor commissies Permanente Educatie en Communicatie. Binnen het bestuur vond bovendien een belangrijke generatiewisseling plaats. In het najaar nam Chris Schuitemaker het voorzitterschap over. Met zijn achtergrond als marine surveyor en zijn eerdere betrokkenheid bij NIVRE Start wil hij zich inzetten voor continuïteit én vernieuwing binnen de branche.

Herijking van vakinhoudelijke opleidingen

Daarnaast werd in 2025 gewerkt aan de herijking van vakinhoudelijke opleidingen binnen de branches Scheepvaart & Techniek en Transport/Goederen. Door veranderingen in regelgeving, technologie en marktontwikkelingen is het essentieel dat opleidingen blijven aansluiten bij de actuele praktijk. Die vernieuwing vormt een belangrijke basis voor de volgende generatie maritieme experts.

Blik op de toekomst

Door de focus op bestuursversterking en de praktische uitdagingen binnen de branche bleef er minder tijd over voor een derde speerpunt: het onderzoeken van duurzame inzetbaarheid en aantrekkelijk werkgeverschap binnen de maritieme expertise. Maar, van uitstel komt geen afstel: het speerpunt staat voor 2026 weer op de planning. Terugkijkend was 2025 voor de branche Marine een jaar waarin niet alles vanzelf ging, maar waarin wel belangrijke stappen zijn gezet. Met een geslaagd PE-evenement, nieuwe bestuursleden en een nieuwe voorzitter is sterk een fundament gelegd voor verdere ontwikkeling.

BRANCHEBESTUUR MARINE



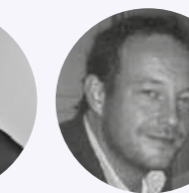
René van Dijk
NIVRE-re
voorzitter
Scheepvaart & Techniek
(tot 24 november)



Chris Schuitemaker
NIVRE-re
voorzitter
Transport/Goederen
portefeuille Opleidingen
(vanaf 24 november)



Kees den Ouden
plaatsvervangend
voorzitter
Scheepvaart & Techniek
portefeuille Opleidingen
(tot 24 november)



ing. Bas Kleijnjan
NIVRE-re
Scheepvaart & Techniek



André Miedema
NIVRE-re
Scheepvaart & Techniek

Jubilaris



• **ing. Marcel Beljaars**
NIVRE-re

4.2.4 ONTWIKKELINGEN IN DE BRANCHE MOTORVOERTUIGEN

De branche Motorvoertuigen heeft zich in 2025 onder andere ingezet voor de combinatie van vakinhoudelijke verdieping, praktische handvatten en verdere professionalisering van het werkveld. Thema's die volgden uit het jaarplan en vastlagen in de speerpunten voor de branche Motorvoertuigen.

Een belangrijk speerpunt bleef de doorontwikkeling van regelingen en richtlijnen die NIVRE Register-Experts in de praktijk houvast moeten geven. Zo heeft het branchebestuur verder gewerkt aan de contra- en arbitrageregeling.

Uurlonen bepalen, een taak van de expert?

Het branchebestuur Motorvoertuigen heeft in 2025 stappen gezet om het terrein rond het beoordelen van uurlonen te verkennen. Vraag daarbij is of en zo ja hoe de bij het NIVRE-geregistreerden op identieke wijze om kunnen gaan met het beoordelen de component uurloon. Hiervoor zijn er in 2025 leden geworven voor een werkgroep die zich over dit onderwerp zal buigen.

Aandacht voor regelingen

Intussen bleef ook de aandacht voor bestaande regelingen groot. De herziening van regelingen vanuit het Verbond van Verzekeraars, waaronder die voor taxi, huurauto en leaseauto, stond op de agenda. Datzelfde geldt voor de governance van calculatiesystemen zoals Audatex: systemen die in de dagelijkse praktijk onmisbaar zijn, maar waarvan actualiteit, kwaliteit en toetsbaarheid goed geborgd moeten blijven. Juist op dit soort onderwerpen liet het branchebestuur zien hoe belangrijk het is dat NIVRE Register-Experts niet alleen hun vak verstaan, maar ook meedenken over de systemen en kaders waarop het vak drijft.

Ontmoeten en kennisdelen

Natuurlijk was 2025 ook een jaar van ontmoeting en kennisdeling. Het paradepaardje van de branchecommissie PE, het Expertisecafé Motorvoertuigen, groeide verder uit tot een geliefd en gewaardeerd evenement binnen de branche. Het brengt vakgenoten samen, biedt ruimte voor verdieping en zorgt ervoor dat kennisuitwisseling hand in hand gaat met verbinding. Ook in 2025 werd het Expertisecafé weer goed bezocht, met een programma dat inhoud, actualiteit en verbinding op een natuurlijke manier samenbracht. Dit jaar werden ook de NIVRE-jubilarissen uit de branche Motorvoertuigen tijdens het Expertisecafé in het zonnetje

Jubilarissen

- Jeroen den Bak
- Hans Boot
- André van den Burg
- Jan Dekkers
- Jan Hartman
- Bastian Koman
- Hans Kuijs
- Aris van Reenen
- Anco Sangers
- Frits van Wijk



gezet. Zij kregen op het podium hun speldje uitgereikt door branchevoorzitter Sabine van Bussel.

Diezelfde goede energie was zichtbaar in andere bijeenkomsten, zoals de sessies bij Mercedes-Benz over schadeherstel aan moderne voertuigen en elektrische modellen, en de goedbezochte carrousel-bijeenkomst over bewust gereden aanrijdingen. Daarmee liet de branche opnieuw zien dat permanente educatie meer is dan punten behalen alleen. Dat het gaat om het bijhouden van een vakgebied dat zich razendsnel ontwikkelt en waarin stilstand simpelweg geen optie is.

Instream nieuwe experts

Net als voorgaande jaren was er in 2025 binnen de branche Motorvoertuigen sprake van een grote aanwas aan nieuwe experts. Een aanzienlijk aantal experts heeft zich in 2025 ingeschreven als NIVRE-aspirant en is gestart met de NIVRE-Basisopleiding. De meesten hebben die opleiding in 2025 afgerond, waarna zij – na inschrijving als kandidaat NIVRE Register-Expert – gestart zijn met de vakinhoudelijke opleidingen.

Herziening van vakinhoudelijke opleidingen

Op het vlak van opleidingen werden in 2025 ook belangrijke stappen gezet. Samen met de commissie Opleidingen zijn examens herzien en is er gewerkt aan de verdere herijking van het vakinhoudelijke leertraject. Een mooi voorbeeld daarvan is de keuze om de Audatex-module niet langer als losse instap eis te behandelen, maar logisch onder te brengen in het vakinhoudelijke opleidingsaanbod, zodat het leertraject beter aansluit op de praktijk van de aankomende NIVRE Register-Expert en er meer samenhang in de opleiding ontstaat.

Blijvend investeren

Wat 2025 voor de branche Motorvoertuigen vooral laat zien, is dat professionalisering niet alleen zit in grote besluiten of nieuwe regels, maar juist ook in het geduldige, zorgvuldige werk daarachter. In het bespreken van lastige vragen. In het zoeken naar uniformiteit waar de praktijk grillig is. In het organiseren van bijeenkomsten waar (kandidaat) NIVRE Register-Experts elkaar treffen, uitdagen en verder helpen. En in het blijven investeren in opleidingen, systemen, vakontwikkeling en kennisdeling.

Eretoken bij aftreden

- Jan Dijkstra
NIVRE-re

BRANCHEBESTUUR MOTORVOERTUIGEN



drs. Sabine van Bussel
voorzitter



Dick Appel
NIVRE-kre
portefeuille
Communicatie



Teo Boer NIVRE-re
Register-Taxateur VRT
portefeuille Opleidingen



Evert Boogert
NIVRE-re
portefeuille Richtlijnen

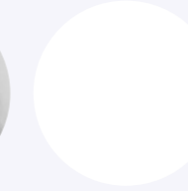


Marc Schiphorst
NIVRE-re
portefeuille PE

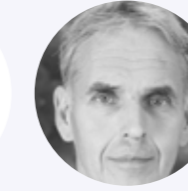
BRANCHECOMISSIE PERMANENTE EDUCATIE



Charlotte Hoogeveen
NIVRE-re
voorzitter
(vanaf 12 juni)



Peter Geene
NIVRE-re



ing. Henk Huidink
NIVRE-re



ing. Raimon Legen
NIVRE-re
(vanaf 5 september)



David Mulders
NIVRE-re



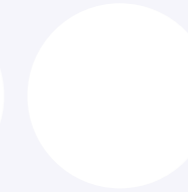
Marc Schiphorst
NIVRE-re



Adrie Versteeg
NIVRE-re
(tot september)



Menno Verkoijen
NIVRE-re
(vanaf 5 september)

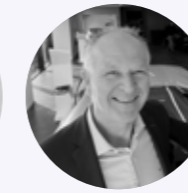


Marcel Zuidgeest
NIVRE-re

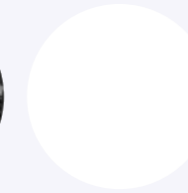
BRANCHECOMMISSIE OPLEIDINGEN



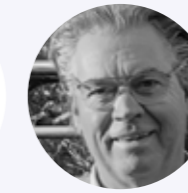
Teo Boer
NIVRE-re
Register-Taxateur VRT
voorzitter



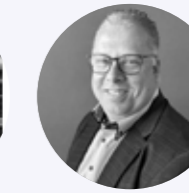
Jan Hartman
NIVRE-re



Artwin Otte
NIVRE-re
(vanaf november)



Peter Pals
NIVRE-re
(tot november)

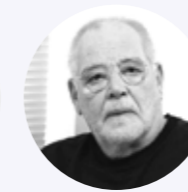


Floyd Swijnenburg
NIVRE-re

BRANCHECOMISSIE RICHTLIJNEN



Evert Boogert
NIVRE-re
voorzitter



Jan Dijkstra
NIVRE-re
(tot september)



Bastian Koman
NIVRE-re



ing. Marcel Marcelis
NIVRE-re



Rene Ruijgers
NIVRE-re



Kees Spee
NIVRE-re

4.2.5 ONTWIKKELINGEN IN DE BRANCHE PERSONENSCHADE

In 2025 heeft het branchebestuur Personenschade zich gericht op een aantal belangrijke stappen om de positie van de NIVRE Register-Expert Personenschade verder te versterken. De branche Personenschade staat immers midden in een vakgebied waarin deskundigheid, integriteit en menselijk contact samenkomen. Achter ieder dossier schuilt een persoonlijk verhaal. Juist daarom blijft het belangrijk om voortdurend te werken aan de kwaliteit en professionaliteit van het vak.

Herkenbaar beroepsprofiel

Een van de belangrijkste speerpunten was het opstellen van een beroepsprofiel voor de NIVRE Register-Expert Personenschade. Dat profiel moet duidelijk maken wie deze professional is, welke kennis en vaardigheden daarbij horen en wat slachtoffers, opdrachtgevers en ketenpartners van een NIVRE Register-Expert mogen verwachten. Daarmee werkt de branche aan meer helderheid, meer herkenbaarheid en uiteindelijk ook aan een steviger positie van het beroep zelf. De discussie over de herintroductie van de buitendienstis sloot daar direct op aan. In de personenschadepraktijk gaat het immers niet alleen om kennis, maar ook om regie voeren, moeilijke gesprekken kunnen voeren en in de praktijk laten zien wat professioneel handelen betekent.

Duidelijkheid rond bevoegdheden

Daarnaast was er veel aandacht voor de bevoegdheden van de NIVRE Register-Expert Personenschade. Daarbij spelen vragen rond privacy, rapportages en de wijze waarop gevoelige informatie wordt gedeeld een steeds grotere rol. Het branchebestuur wilde hierin meer duidelijkheid en uniformiteit creëren, juist omdat zorgvuldig omgaan met informatie een essentieel onderdeel is van professioneel en integer handelen.

In datzelfde verlengde lag ook de verkenning van de zogeheten gele pas in relatie tot onderzoekswerkzaamheden. Daarmee kijkt de branche vooruit naar de grenzen en verantwoordelijkheden van het vak.

Tegengaan van kwalijke praktijken

Een ander belangrijk jaardoel was het tegengaan van kwalijke praktijken in de markt. De personenschadebranche heeft te maken met partijen die onvoldoende kwaliteit leveren of slachtoffers onvoldoende beschermen. Het branchebestuur heeft daarom ingezet op samenwerking met ketenpartners, op herziening van auditing en reglementen en op een steviger normbesef binnen de beroepsgroep. Daarmee wordt niet alleen gewerkt aan bescherming van slachtoffers, maar ook aan bescherming van de reputatie van goed opgeleide en integere experts.

Intervisiegroepen

Naast deze inhoudelijke thema's werd ook geïnvesteerd in de verdere ontwikkeling van de beroepsgroep. Zo zijn in 2025 de eerste intervisiegroepen voor letselschade-experts gestart. In kleine groepen bespreken professionals praktijkervaringen en dilemma's uit hun werk. Door van en met elkaar te leren, ontstaat niet alleen verdieping van kennis, maar ook meer reflectie op het eigen handelen, wat een belangrijke bouwsteen is voor professionele groei.

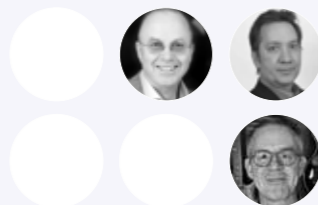
Wisselingen van de wacht

Tegelijkertijd was 2025 ook organisatorisch een intensief jaar. Binnen het branchebestuur vonden veel wisselingen plaats en werd er actief gezocht naar nieuwe bestuursleden. Ook in het voorzitterschap vond een overgang plaats. De invulling van het branchebestuur en een goede verdeling van taken en verantwoordelijkheden was daarom eveneens een belangrijk speerpunt.

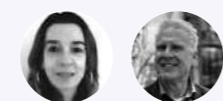
Terugkijkend was 2025 daarmee vooral een jaar waarin de branche Personenschade haar koers verder heeft uitgezet. Door te werken aan een helder beroepsprofiel, duidelijke professionele normen en meer ruimte voor reflectie en ontwikkeling, werd gebouwd aan een sterke en herkenbare beroepsgroep.

Jubilarissen

- Marianne Audenaerde-van Putten
- Mark van Dijk
- Ton van Gool
- Marga Heijink-van Welij
- Michel Klein Overmeen
- Arjan van Ooijen



Eretoken bij aftreden

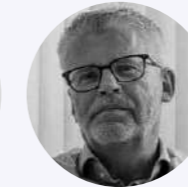


- mr. Sandra van Amsterdam NIVRE-re
- Martin de Haan NIVRE-re

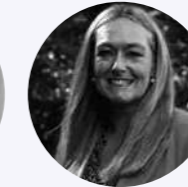
BRANCHEBESTUUR PERSONENSCHADE



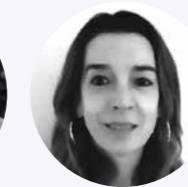
Mr. Maarten van der Linden NIVRE-re
voorzitter
(Platformoverleg)
(tot 1 oktober)



Mr. Tjip Ridder NIVRE-re
voorzitter a.i.
(vanaf 1 oktober)



Sandra Kuiper NIVRE-re
plaatsvervangend
voorzitter
portefeuille Opleidingen
(Pr. Kwalijke Praktijken)



Mr. Sandra van Amsterdam NIVRE-re
(Normcommissie NKL)
(tot 18 november)



Mr. Monique Berruezo
portefeuille Opleidingen
(Normcommissie NKL)



Yme Drost NIVRE-re
(Permanente
commissie GOMA)
(tot 9 juli)



Mr. Heleen Fast LLM NIVRE-re
portefeuille PE



Martin de Haan NIVRE-re
(tot 18 november)



Mr. Eva Hijma NIVRE-re



Mr. Naomi Jansen NIVRE-re
(Eén Medisch Adviseur)
(tot 17 juni)



drs. Toine Raasveld

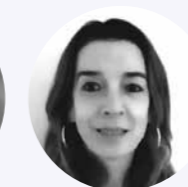
BRANCHECOMMISSIE PERMANENTE EDUCATIE



Mr. Naomi Jansen NIVRE-re
voorzitter
(tot 17 juni)



Heleen Fast LLM NIVRE-re
voorzitter
(vanaf 17 juni)



Mr. Sandra van Amsterdam NIVRE-re
(tot 18 november)



Peter van den Bedem NIVRE-re
(DLR Werkgroep
Normering)



Martin de Haan NIVRE-re
(tot 18 november)



Mr. Desiree Lam NIVRE-re



Mr. Vany de Veth NIVRE-re
(vanaf 1 november)

BRANCHECOMMISSIE OPLEIDINGEN



Sandra Kuiper NIVRE-re
voorzitter



Mr. Monique Berruezo



Martin de Haan NIVRE-re
(tot 18 november)

4.2.6 ONTWIKKELINGEN IN DE BRANCHE TOEDRACHTONDERZOEK

In 2025 heeft het branchebestuur Toedrachtonderzoek zich onder leiding van branchevoorzitter Marlou Vredembregt-Schellekens met zichtbaar commitment ingezet voor het realiseren van de voor 2025 gestelde jaardoelen. Die waren weliswaar ambitieus, maar wel laten zien waar deze branche voor staat: professionaliseren, verbinden en blijven leren.

Een belangrijk speerpunt was het helpen opstellen van het beroepsprofiel voor NIVRE Register-Experts. Het profiel werd inhoudelijk afgerond, waarbij ook de benodigde kennis en vaardigheden zijn benoemd. Daarmee is een belangrijke basis gelegd voor verdere professionalisering van het vak. Tegelijkertijd werd al een begin gemaakt met het opleidingsplan dat daarbij hoort voor experts uit de branche Toedrachtonderzoek. Eerst is zorgvuldig gekeken welke opleidingen nodig zijn en welke inhoud past bij de praktijk van de moderne toedrachtonderzoeker.

Samenwerking met andere branches

Ook het jaardoel brancheoverstijgend werken kreeg in 2025 concreet vorm. Een mooi voorbeeld daarvan was de carouselbijeenkomst over bewust gereden aanrijdingen, samen met de branche Motorvoertuigen en het Register Coördinator Fraudebeheersing. Die samenwerking bleek een schot in de roos. De belangstelling was zo groot dat de bijeenkomst later in het jaar nogmaals werd georganiseerd. Daarmee liet het branchebestuur zien dat de praktijk zich niet laat vangen in één vakgebied.

Ontwikkelingen rond vakinhoudelijke opleidingen

Het doel om input te leveren aan de minor van Saxion geeft aan dat de branche niet alleen naar de expert van vandaag kijkt, maar ook naar de volgende generatie professionals. Er is actief meegedacht over een minor die beter aansluit op de praktijk van de toedrachtonderzoeker. Hoewel dat traject aan de kant van Saxion tijdelijk stilviel, is er wel degelijk inhoudelijk werk verricht en is er een belangrijke eerste stap gezet. Daarmee blijft dit een dossier dat richting de toekomst veel potentie heeft, juist omdat onderwijs en praktijk elkaar hier kunnen versterken.

Succesvolle PE-bijeenkomsten

Ook op het gebied van kennisdeling en permanente ontwikkeling heeft het branchebestuur geleverd op de afgesproken doelen. Het voornemen om twee PE-bijeenkomsten per jaar te organiseren is waargemaakt. De carousel was er daar één van, en daarnaast werd er een bijeenkomst georganiseerd rond AI, een onderwerp dat steeds nadrukkelijker zijn intrede doet in het vak. Daarmee

gaf het branchebestuur bewust aan niet alleen te kijken naar traditionele vakinhoud, maar ook naar ontwikkelingen die het werk van onderzoekers nu al beïnvloeden en die in de komende jaren alleen maar nog belangrijker zullen worden.

Continuering van succesvol concept: de kwartaalstart

Daarnaast is een succesvol concept ook in 2025 voortgezet: het vier keer per jaar organiseren van de kwartaalstart. Juist deze laagdrempelige sessies via Teams laten goed zien hoe de branche Toedrachtonderzoek werkt aan verbinding en kennisuitwisseling. (kandidaat) NIVRE Register-Experts konden er actuele kwesties, casussen, vragen en dilemma's bespreken. Dat maakte deze bijeenkomsten niet alleen leerzaam, maar ook verbindend.

Terugkijkend heeft het branchebestuur Toedrachtonderzoek in 2025 dus op alle jaardoelen zichtbaar stappen gezet. Het algemene beroepsprofiel werd afgerond, de samenwerking met andere branches kreeg krachtig vorm, er werd actief meegedacht met het onderwijs, de PE-bijeenkomsten werden georganiseerd en ook de kwartaalstarts bleven een vast en gewaardeerd onderdeel van het jaar.

“

Bouwen aan kwaliteit in een vak dat mensen raakt

BRANCHEBESTUUR TOEDRACHTONDERZOEK



mr. Marlou Vredembregt
NIVRE-re
Voorzitter



Marcel Bos



Maaik Leloux
NIVRE-re
(tot 1 april)



Manfred Mulder



Eric van Soest



Rutger Spoor
Portefeuilles
Communicatie en
Opleidingen

BRANCHECOMMISSIE PERMANENTE EDUCATIE



Marcel Bos



Maaik Leloux
NIVRE-re
(tot 1 april)



mr. Marlou Vredembregt
NIVRE-re

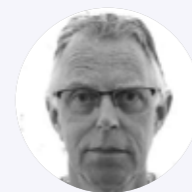
BRANCHECOMMISSIE OPLEIDINGEN



Rutger Spoor



Marcel Bos



Eric van Soest

Ereteken bij aftreden



- Maaik Leloux
NIVRE-re

WERKGEVERSBRANCHE

De werkgeversbranche van het NIVRE is een platform waar de aangesloten expertisebureaus, taxatiebureaus en expertisediensten zijn samengebracht. Binnen dit platform worden gezamenlijke werkgeversbelangen behartigd. Het platform fungeert tevens als overleg- en adviesorgaan voor belangrijke vraagstukken die de expertisebranche raken, zoals duurzaam schadeherstel en de CSRD-wetgeving.

Toetsbaarheid

Zowel de aangesloten werkgeversorganisaties als de schade-experts die daar werkzaam zijn, vallen onder het tuchtrecht van het NIVRE. Hierdoor is ook het handelen van schade-experts die zelf niet bij het NIVRE geregistreerd zijn toetsbaar. Dit vormt een wezenlijk kwaliteitskenmerk, omdat het bijdraagt aan transparantie en het het vertrouwen in de sector versterkt.

“

De werkgeversbranche behartigt de gezamenlijke werkgeversbelangen

“ *Nauwe betrokkenheid bij de ontwikkelingen* ”

5.1 WERKGEVERSBESTUUR

De werkgeversbranche wordt vertegenwoordigd door een bestuur dat is samengesteld uit vertegenwoordigers van verschillende werkgevers binnen de expertisebranche, waaronder een verzekeraar, enkele grote en middelgrote expertisebureaus en een kleiner kantoor.



Hans de Hoog
NIVRE-re FCILA
FUEDI-ELAE
voorzitter
(CEO/Directievoorzitter
Lengkeek)



Jeroen Fröhlich
NIVRE-re
(CEO Sedgwick
Nederland)
(tot 1 februari)



Niels de Kock
(Algemeen Directeur
Crawford
Nederland en België)



drs. Peter Kok
NIVRE-re
(Directeur DEKRA
Claims and Expertise BV)



Aart Kooiman
NIVRE-re
(directeur Top Expertise)
(vanaf 1 juni)



George Oostrom
MBA NIVRE-re
(General Director EMN |
CED Group Europe)



Sjoerd Rennings
(Senior Manager
Expertise,
Risicodeskundigheid
en Speciale Zaken bij
Achmea)

5.2 WERKGEVERSORGANISATIES

WAT BETEKENT HET OM NIVRE-WERKGEVER TE ZIJN?

Per 31 december waren er in totaal 43 werkgeversorganisaties aangesloten bij het NIVRE. Samen vertegenwoordigen zij 910 NIVRE Register-Experts, 91 kandidaat NIVRE Register-Experts en 197 NIVRE-aspiranten, wat neerkomt op circa 48 % van het totaal aantal NIVRE-geregistreerden. Daarnaast zijn er bij het Platform ZO (Zelfstandig Ondernemers) 23 zelfstandige professionals aangesloten.

De NIVRE Werkgeversbranche vormt een belangrijk platform binnen het NIVRE. Hierin zijn de bij het Register aangesloten expertise- en taxatiebureaus en expertisediensten verenigd. De branche behartigt de gezamenlijke belangen van deze werkgevers, onder andere in de dialoog met verzekeraars, makelaars en andere partijen in de markt. Daarmee vormt het een essentiële schakel tussen het NIVRE en de commerciële markt.

Kwaliteit, vertrouwen en verantwoordelijkheid

Een belangrijk kenmerk van de bij het NIVRE aangesloten werkgeversorganisaties is dat zij vallen onder de gedragsregels van het NIVRE. Dat betekent dat ook alle experts die bij deze bureaus werkzaam zijn onder het tuchtrecht vallen, óók als zij zelf (nog) niet bij het NIVRE zijn geregistreerd. Komt er een klacht binnen over een niet-geregistreerde expert, dan is de werkgeversorganisatie verantwoordelijk om hierop te acteren. Op deze manier dragen bureaus aantoonbaar bij aan kwaliteitsborging en professionele integriteit in de sector.

Belangrijke voordelen voor aangesloten werkgevers NIVRE-werkgevers profiteren van diverse voordelen die bijdragen aan professionele ondersteuning en kwaliteitsontwikkeling. Een greep uit de voordelen:

Invloed op beleid

Zo hebben zij via het werkgeversbestuur invloed op het beleid van het NIVRE.

Collectieve beroepsaansprakelijkheidsverzekering

NIVRE-werkgevers kunnen gebruikmaken van een collectieve beroepsaansprakelijkheidspolis die via het NIVRE is afgesloten.

Standaard leveringsvoorwaarden

NIVRE-werkgevers kunnen gebruikmaken van standaard leveringsvoorwaarden (NL/ENG).

NIVRE-Basisopleiding als incompanytraining

Het is voor aangesloten organisaties bovendien mogelijk om de NIVRE-Basisopleiding als incompanytraining aan te bieden, iets waar andere organisaties niet voor in aanmerking komen.

Kwaliteitsborging door tuchtrecht

Alle experts die bij een aangesloten bureau werkzaam zijn, vallen onder het tuchtrecht van het NIVRE, waarmee het bureau extra kwaliteit uitdraagt.

“

Werkgeversorganisaties en de daar werkzame experts vallen onder het tuchtrecht

Tegemoetkoming opleidingskosten

Werkgevers kunnen – als zij aan bepaalde voorwaarden voldoen – tot maximaal € 1.000 exclusief btw aan korting ontvangen op de jaarbijdrage van een expert die wordt ingeschreven in het Register van Experts, als tegemoetkoming in de opleidingskosten.

Vacaturebank

Werkgevers mogen vacatures aanleveren voor de online vacaturebank. Vacatures worden op de website geplaatst en gedeeld via de maandelijkse nieuwsbrief en LinkedIn.

>> Naar de [vacaturebank](#).

Tegemoetkoming opleidingskosten

In 2025 maakten 23 experts via hun werkgevers gebruik van de regeling ‘tegemoetkoming in de opleidingskosten’. Werkgevers die in 2025 gebruik hebben gemaakt van deze regeling zijn:

- Achmea Expertise
- CED
- DEKRA Automotive
- DEKRA Claims and Expertise B.V.
- DEKRA Experts
- Finqa B.V.
- Hommeles Expertise B.V.
- NXT Expertise B.V.

Verdeling NIVRE-geregistreerden naar werkgever

Ongeveer de helft van de NIVRE-aspiranten en de (kandidaat) NIVRE Register-Experts is werkzaam bij een NIVRE-werkgeversorganisatie of is als zelfstandig ondernemer aangesloten bij het NIVRE.

Verdeling (kandidaat) NIVRE Register-Experts en NIVRE-aspiranten over werkgeversorganisaties en Platform Zelfstandig Ondernemers			
	NIVRE Register-Expert	Kandidaat NIVRE Register-Expert	NIVRE-aspirant
NIVRE-werkgeversorganisatie	910	91	197
Platform ZO	13		
Niet NIVRE-werkgeversorganisatie	994	55	159
Totaal	1.917	146	356

ONAFHANKELIJKHEID

Onafhankelijkheid vormt een van de pijlers onder het functioneren van het NIVRE. Juist in een vakgebied waarin belangen groot kunnen zijn en emoties soms hoog oplopen, is het essentieel dat klachten zorgvuldig, transparant en zonder beïnvloeding worden behandeld. Het NIVRE heeft daarvoor een heldere structuur ingericht, waarin het klachtenloket, de tuchtcommissie en de vertrouwenscommissie elk hun eigen rol vervullen.

Alle (kandidaat) NIVRE Register-Experts en aangesloten werkgeversorganisaties vallen onder het tuchtrecht van het NIVRE. Of ze nu wel of niet bij het NIVRE zijn geregistreerd, alle experts die werkzaam zijn bij een aangesloten werkgeversorganisatie vallen er óók onder. Dit tuchtrecht is een bijzondere vorm van rechtspraak, die erop gericht is de kwaliteit van de beroepsuitoefening te bewaken en het vertrouwen in de sector te versterken. Het biedt bescherming aan particulieren, bedrijven en slachtoffers tegen onzorgvuldig handelen van de bij het NIVRE geregistreerde experts of de aangesloten werkgeversorganisaties.

“

Zorgvuldig, transparant en zonder beïnvloeding klachten behandelen

“ *Het klachtenloket fungeert als laagdrempelig eerste aanspreekpunt* ”

6.1 DE PROCEDURE BIJ KLACHTEN

Wanneer er sprake is van een klacht over het gedrag van een NIVRE Register-Expert, een kandidaat NIVRE Register-Expert of een aangesloten werkgeversorganisatie, begint het proces bij het Klachtenloket NIVRE dat is ondergebracht bij een onafhankelijke organisatie: De Geschillencommissie. Dit loket fungeert als laagdrempelig eerste aanspreekpunt. De insteek is in eerste instantie bemiddeling en onderzocht wordt of de klacht in onderling overleg kan worden opgelost. Daarmee wordt niet alleen gezocht naar een praktische oplossing, maar ook naar herstel van vertrouwen tussen de betrokken partijen. Het Klachtenloket doet zelf geen inhoudelijke uitspraken, maar begeleidt het proces zorgvuldig.

Lukt het niet om via bemiddeling tot een oplossing te komen, dan kan de klacht worden voorgelegd aan de Tuchtcommissie van het NIVRE. Deze tuchtcommissie wordt eveneens uitgevoerd door De Geschillencommissie. Door de klachten door een onafhankelijke instantie te laten afhandelen, is geborgd dat de beoordeling van klachten losstaat van het NIVRE zelf. De Tuchtcommissie van het NIVRE beoordeelt of een expert of werkgeversorganisatie heeft gehandeld volgens de geldende professionele standaard en de gedragsregels van het NIVRE.

Branche	Lid tuchtcommissie
ATV	Hans van der Ven Herman van Velsen
MB&I AGRARISCH BRAND	Paul Bun Marco Roozendaal Matthijs Hoek Bert van der Neut Pieter Vlemmings
MOTORVOERTUIGEN	Rob Boelens Niels Bruijn Raimon Legen David Mulders
PERSONENSCHADE	Peter van den Bedem Fred des Bouvrie Ellis Verhoeven
TOEDRACHTONDERZOEK	Peter Kopp Gerard Schimmel
SCHEEPVAART & TECHNIEK	Nick von Dincklage Tijs van der Wiel
TRANSPORT/GOEDEREN	Wieger Hamer Leen Moret

6.2 KLACHTEN EN TUCHTZAKEN

Het Klachtenloket NIVRE toetst klachten aan de gedragsregels van het NIVRE die jaarlijks door de ingeschreven experts en de aangesloten werkgevers worden ondertekend, de branchenormen en het daaraan verbonden tuchtrecht.

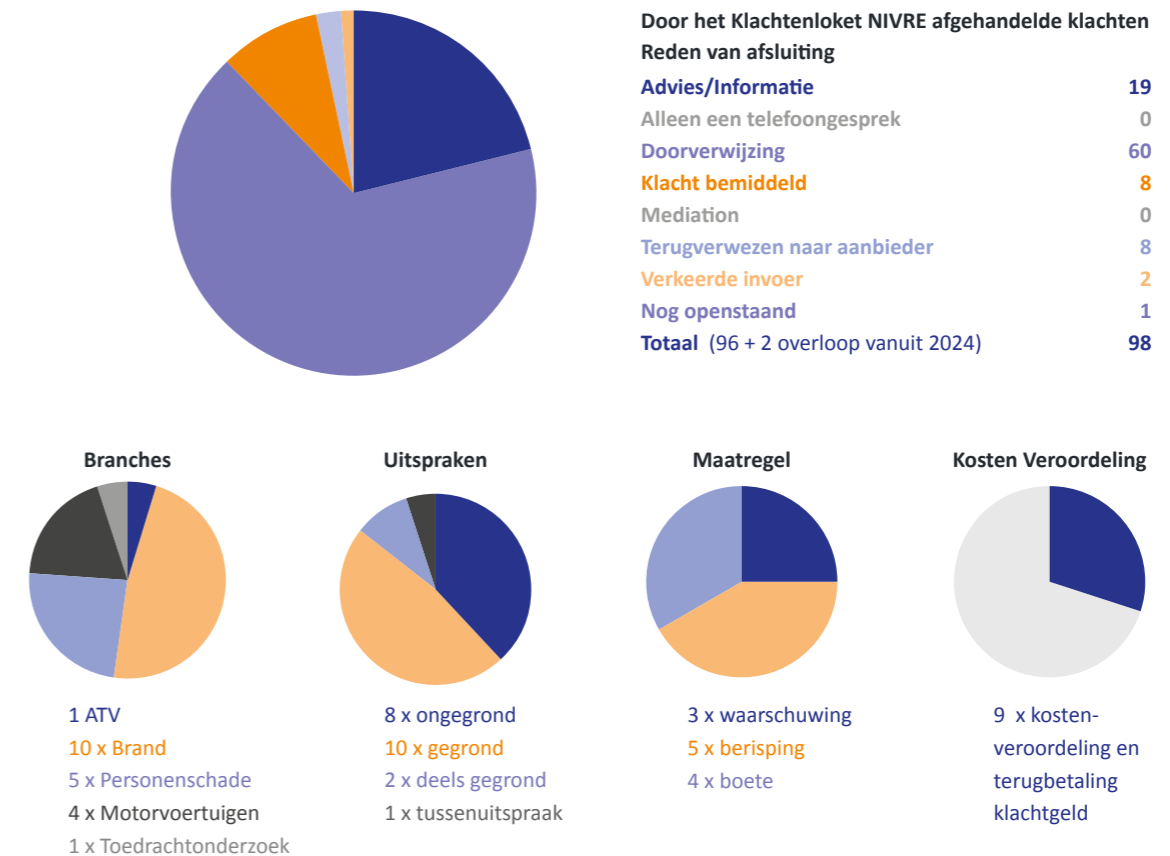
Aangezien binnen het NIVRE meerdere branches vertegenwoordigd zijn, is de aard van de klachten is divers. Klachten gaan niet over de inhoud van schaderapporten of de werkwijze van experts, maar over mogelijke schendingen van de gedragscode of andere reglementen. Medewerkers van het klachtenloket toetsen elke melding op basis van die kaders.

Een klager wordt eerst gevraagd of de klacht bij de betrokken expert is neergelegd. Is dat niet het geval, dan volgt verwijzing terug naar de expert.

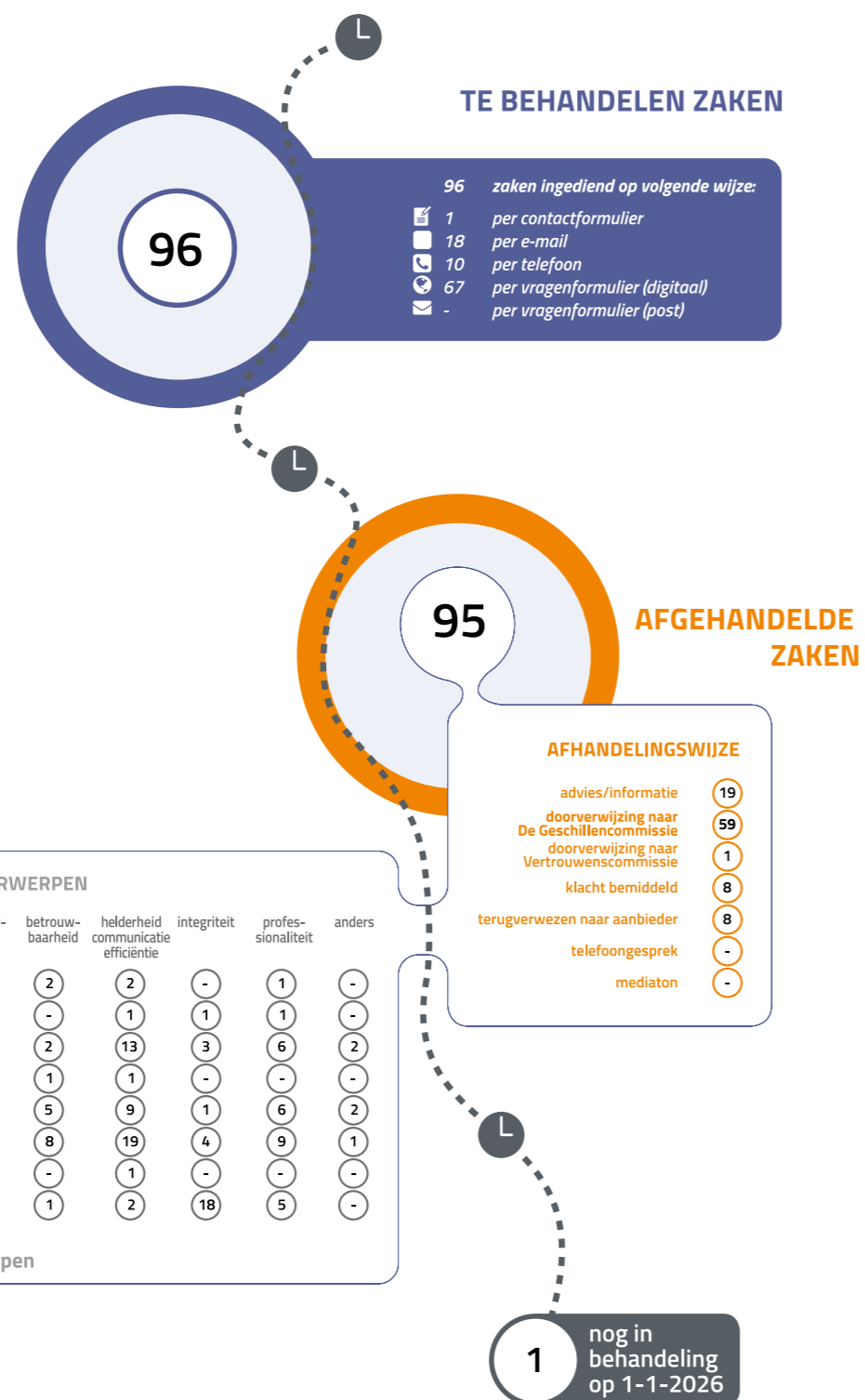
Indien nodig begeleidt het klachtenloket vervolgens het verdere traject. Of het helpt om het gesprek opnieuw op gang te brengen.

Aantal klachten en uitspraken

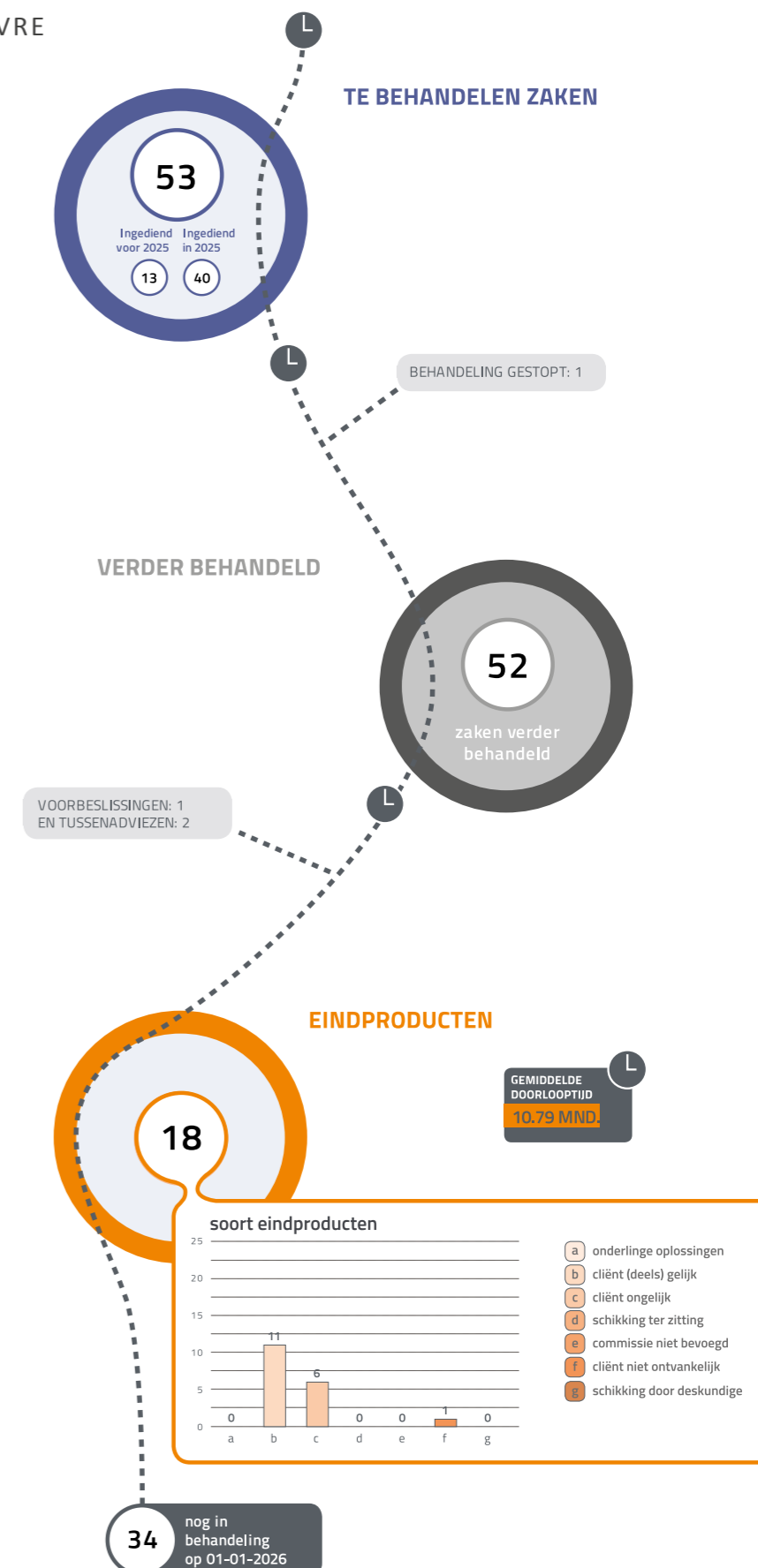
In 2023 zijn er 47 klachten ingediend, in 2024 62, in 2025 96. In 2025 heeft de Tuchtcommissie van het NIVRE in totaal 21 keer uitspraak gedaan. De meeste uitspraken betroffen klachten over NIVRE Register-Experts werkzaam in de branche Brand (10, waarvan 6 gegrond), gevolgd door Personenschade (5, waarvan 2 gegrond) en Motorvoertuigen (4, waarvan 2 gegrond). Er is daarnaast uitspraak gedaan in een klacht tegen een expert in de branche ATV en een in de branche Toedrachtonderzoek. Beide klachten zijn ongegrond verklaard.



KLACHTEN BEHANDELD DOOR
HET KLACHTENLOKET NIVRE



KLACHTEN BEHANDELD DOOR
DE TUCHTCOMMISSIE NIVRE



6.3 VERTROUWENSCOMMISSIE

In 2025 is de **Vertrouwenscommissie van het NIVRE verder geprofessionaliseerd, parallel aan de eerder doorgevoerde vernieuwing van de klachtenprocedure via De Geschillencommissie. Daarbij is nadrukkelijk gekeken naar de onafhankelijkheid en deskundigheid van de commissie.**

Waar de NIVRE Tuchtcommissie zich richt op klachten van externe partijen, is de **Vertrouwenscommissie** specifiek bedoeld voor kwesties binnen de beroepsgroep zelf. De **Vertrouwenscommissie** vervult daarbij een belangrijke rol in het zorgvuldig omgaan met klachten en meningsverschillen tussen de bij het NIVRE aangesloten partijen.

In dat kader is in 2025 gewerkt aan een meer neutrale en onafhankelijke samenstelling. De commissie bestond voorheen uit de directeur van het NIVRE en twee (voormalige) NIVRE Register-Experts. Om de onafhankelijke positie te waarborgen en de juridische kennis te borgen is bewust gekozen voor een samenstelling van drie leden uit de advocatuur die niet zelf NIVRE-geregistreerd zijn en die hun rol op persoonlijke titel vervullen. Zij worden ondersteund door een juridisch beleidsmedewerker in de rol van ambtelijk secretaris.

Werkwijze **Vertrouwenscommissie NIVRE**

Klachten tussen NIVRE Register-Experts en/of NIVRE-werkgevers worden in eerste instantie gemeld bij het Klachtenloket van het NIVRE. Wanneer een klacht daar niet kan worden opgelost, wordt deze niet direct tuchtrechtelijk behandeld, maar eerst voorgelegd aan de **Vertrouwenscommissie**.

Deze commissie zet in op bemiddeling en probeert partijen opnieuw met elkaar in gesprek te brengen, met als doel om tot een oplossing te komen en escalatie te voorkomen. Een zorgvuldige, onafhankelijke werkwijze is daarbij essentieel, waarbij het vermijden van belangenverstremming vooropstaat. De NIVRE-gedragsregels vormen steeds het uitgangspunt bij de behandeling van klachten.

Met vernieuwd reglement weer up-to-date

De **Vertrouwenscommissie** heeft in 2025 gewerkt aan vernieuwing van het reglement. Medio 2025 heeft het bestuur van het NIVRE het vernieuwde reglement vastgesteld. De aanpassingen bieden meer duidelijkheid over onder andere de doelstelling, werkwijze en samenstelling van de commissie. Daarmee is het reglement weer volledig up-to-date en beter afgestemd op de huidige praktijk en verwachtingen.



Mr. Bas Mertens
voorzitter
advocaat



Mr. Suzanne Hendrickx
advocaat



Mr. Suzanne Colsen
advocaat, MfN-
registermediator



Mr. Anita van den Berg
ambtelijk secretaris

hoofdstuk 7

NIVRE ACADEMY

De NIVRE Academy ondersteunt experts bij het vinden van passende opleidingen en nascholing met als doel ervoor te zorgen dat iedere geregistreerde expert beschikt over voldoende kennis en vaardigheden en tegelijkertijd de benodigde PE-punten kan behalen, ongeacht vakgebied of ervaringsniveau.

Vanuit de NIVRE Academy wordt er gericht gezocht naar nieuwe opleidingsmogelijkheden en samengewerkt met externe opleiders. Daarnaast ontwikkelt en organiseert de Academy ook zelf trainingen en webinars. Zo is een breder en flexibeler aanbod ontstaan, met aandacht voor verschillende niveaus én voor brancheoverstijgende thema's. In 2025 is tevens gewerkt aan het verder stroomlijnen van het accreditatieproces. Zo zijn er duidelijke richtlijnen opgesteld voor de beoordeling van trainingen, opleidingen en kennissessies die in aanmerking komen voor PE-punten. NIVRE Register-Experts en externe opleidingsinstanties kunnen zelf opleidingen aandragen, waarna wordt getoetst of de inhoud en opzet voldoen aan de kwaliteitsstandaarden van het NIVRE.

“

*Professionalisering
van het PE- en
opleidingsaanbod*

7.1 PROGRAMMA VAN PERMANENTE EDUCATIE

NIVRE Register-Experts zijn verplicht iedere twee jaar hun vaardigheden op peil houden en zich blijven ontwikkelen op inhoudelijk, ethisch en communicatief vlak. 20 PE-punten te behalen om ingeschreven te blijven in het Register. Hiermeeorgt het NIVRE dat de ingeschrevenen

PROGRAMMA PERMANENTE EDUCATIE 2025		
Online module Gedrageregels en Tuchtrect (iedere maandag vanaf 6 januari 2025)	06/01/25	Alle branches
Carrousel Open Source Intelligence	21/1/2025	Brand
Kwartaalstart	3/2/2025	Toedrachtonderzoek
Fotografie	4/2/2025	MB&I
Workshop Carbonreparatie en fietsframeherstel	11/2/2025	Motorvoertuigen
Het Kwetsbare fruit tijdens transport	13/2/2025	Marine
Bijeenkomsten Grensoverschrijdend gedrag "Module & Lezing Mentale weerbaarheid"	11/3/2025	Alle branches
Bewust gereden aanrijdingen	27/3/2025	Toedrachtonderzoek Motorvoertuigen RCF
Lezing Mercedes Schadeherstel	9/4/2025	Motorvoertuigen
Lezing Mercedes Schadeherstel	10/4/2025	Motorvoertuigen
Kwartaalstart	12/5/2025	Toedrachtonderzoek
Bijeenkomsten Grensoverschrijdend gedrag "Module & Training"	13/5/2025	Alle branches
Bijeenkomsten Grensoverschrijdend gedrag "Module & Lezing Mentale weerbaarheid"	22/5/2025	Alle branches
Bijeenkomsten Grensoverschrijdend gedrag "Module & Training"	3/6/2025	Alle branches
Fotografie	5/6/2025	MB&I
Marine Event	16/6/2025	Marine
Bewust gereden aanrijdingen	19/6/2025	Toedrachtonderzoek Motorvoertuigen RCF
Bijeenkomsten Grensoverschrijdend gedrag "Module & Lezing Mentale weerbaarheid"	1/7/2025	Alle branches
Kwartaalstart	8/9/2025	Toedrachtonderzoek
Basiskennis Goud en Zilver	10/9/2025	Brand
Bijeenkomsten Grensoverschrijdend gedrag "Module & Training"	23/9/2025	Alle branches
Denken als een boef	2/10/2025	Toedrachtonderzoek
Bijeenkomsten Grensoverschrijdend gedrag "Module & Lezing Mentale weerbaarheid"	7/10/2025	Alle branches
Webinar Van aspirant naar NIVRE Register-Expert	9/10/2025	NIVRE Start
Training uurwerken en horloges	15/10/2025	Brand
Expertisecafé	28/10/2025	Motorvoertuigen
Bijeenkomsten Grensoverschrijdend gedrag "Module & Training"	4/11/2025	Alle branches
Bijeenkomsten Grensoverschrijdend gedrag "Module & Lezing Mentale weerbaarheid"	11/11/2025	Alle branches
Workshop Munsters en Knapen	18/11/2025	Motorvoertuigen
Bijeenkomst Afrek nieuw voor oud	25/11/2025	ATV
Kwartaalstart	1/12/2025	Toedrachtonderzoek
Bijeenkomst PID - Chane	2/12/2025	Marine
Meet and Greet	4/12/2025	NIVRE Start

hoofdstuk 8

KWALITEITSINSTITUUT

Al vanaf de oprichting in 1991 vervult het NIVRE een centrale rol binnen de expertisebranche. Het beheert het Register van Experts en draagt zorg voor de registratie, controle en het uitvoeren van handhavingsmaatregelen. Daarbij wordt getoetst of wordt voldaan aan de toelatingsvoorwaarden en de eisen op het gebied van permanente educatie. Het toezicht op naleving van de beroepsregels is uitbesteed aan de Tuchtcommissie.

Een van de meest opvallende ontwikkelingen van de afgelopen jaren – en ook in 2025 – is de groei van het NIVRE-Register. Waar enkele jaren geleden nog werd gedacht dat het aantal ingeschreven experts zou stabiliseren of zelfs afnemen, laat de werkelijkheid een ander beeld zien. Het Register groeide in vijf jaar tijd van ongeveer 1.500 naar ruim 2.000 ingeschrevenen.

Die groei is niet alleen een teken dat het vak leeft, maar ook dat kwaliteit steeds belangrijker wordt gevonden in de markt.

“ In vijf jaar tijd met ruim 500 ingeschrevenen gegroeid

8.1 JUBILARISSEN

Op 11 november stonden de jubilarissen van dit jaar centraal. Tijdens een gezamenlijke lunch werden zij feestelijk ontvangen en in een warme en informele sfeer werd stilgestaan bij hun langdurige betrokkenheid bij het NIVRE. Naast een persoonlijk woord van waardering en een mooie bos bloemen ontvingen de jubilarissen ook een bijzonder insigne: het zilveren speldje.

Dit speldje is een bijzondere onderscheiding. Het wordt uitsluitend toegekend aan NIVRE Register-Experts die 25 jaar onafgebroken in het Register staan ingeschreven en in die periode volledig hebben voldaan aan de verplichtingen die bij de titel horen. Dat betekent onder meer dat zij van onbesproken gedrag zijn en hun kennis en vaardigheden voortdurend hebben onderhouden via permanente educatie.

Niet iedere expert die ooit 25 jaar ingeschreven stond, komt daarom automatisch voor deze onderscheiding in aanmerking. Wanneer een NIVRE Register-Expert in de loop der jaren tijdelijk uitgeschreven is geweest – bijvoorbeeld omdat de normenverklaring niet tijdig werd ondertekend, omdat een klacht gegrond is verklaard of omdat onvoldoende PE-punten zijn behaald – vervalt voorgoed de mogelijkheid om het zilveren speldje te ontvangen.

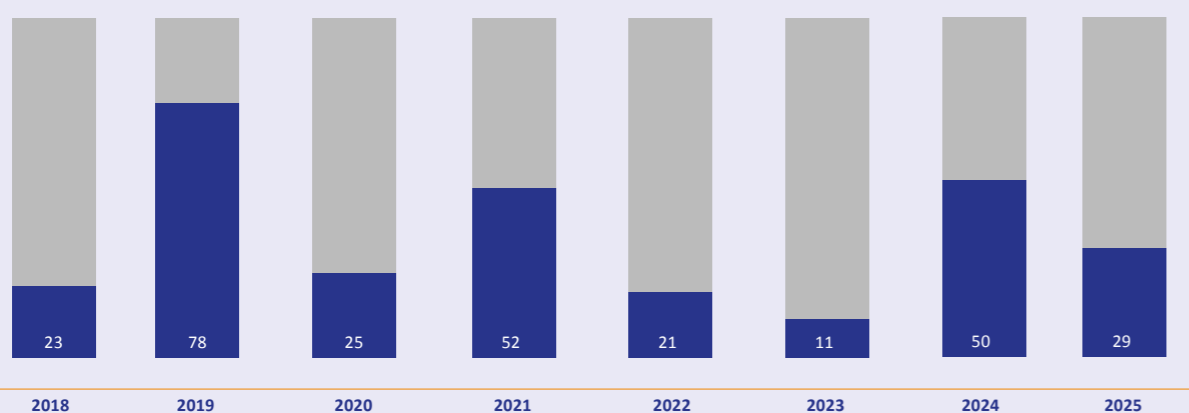
Het NIVRE vindt het bovendien mooi om deze mijlpaal ook binnen de eigen branche zichtbaar te maken. Daarom ontvingen sommige jubilarissen uit de branches Motorvoertuigen en Marine hun speldje al eerder tijdens een branchebijeenkomst, in het bijzijn van hun vakgenoten.



Een trotse mijlpaal

Met de uitreiking aan 29 jubilarissen in 2025 komt het totaal aantal NIVRE Register-Experts dat het zilveren speldje draagt inmiddels op **353**. Een prachtige erkenning voor jarenlange toewijding, vakmanschap en professionele ontwikkeling binnen de expertisebranche.

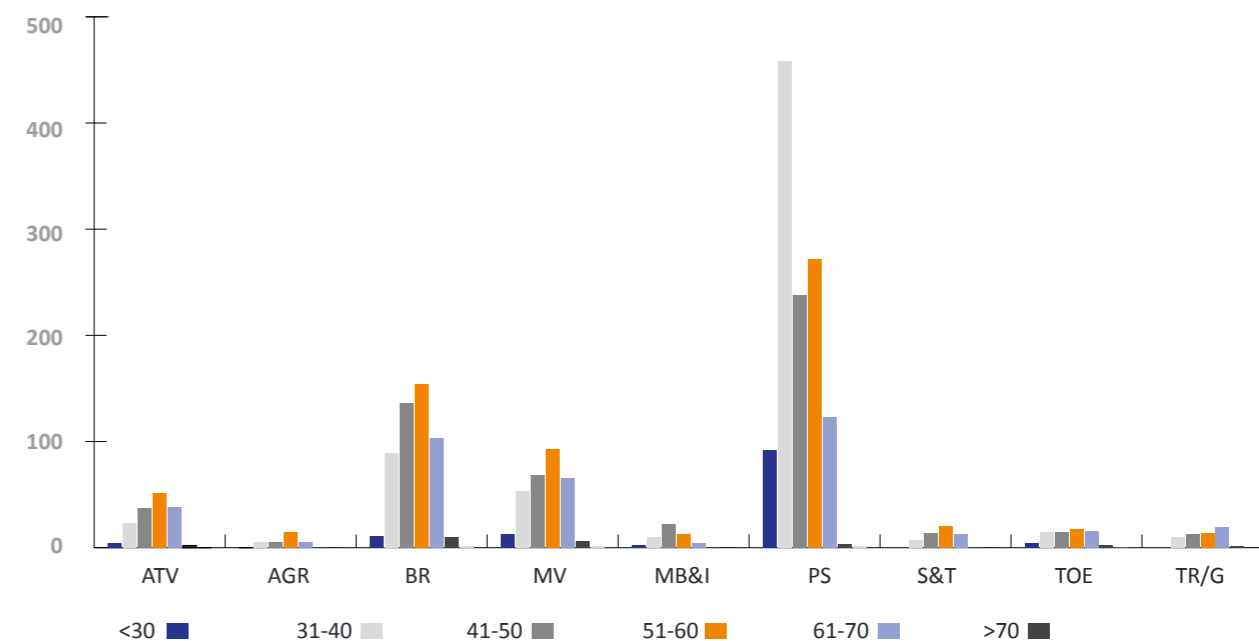
Aantal jubilarissen



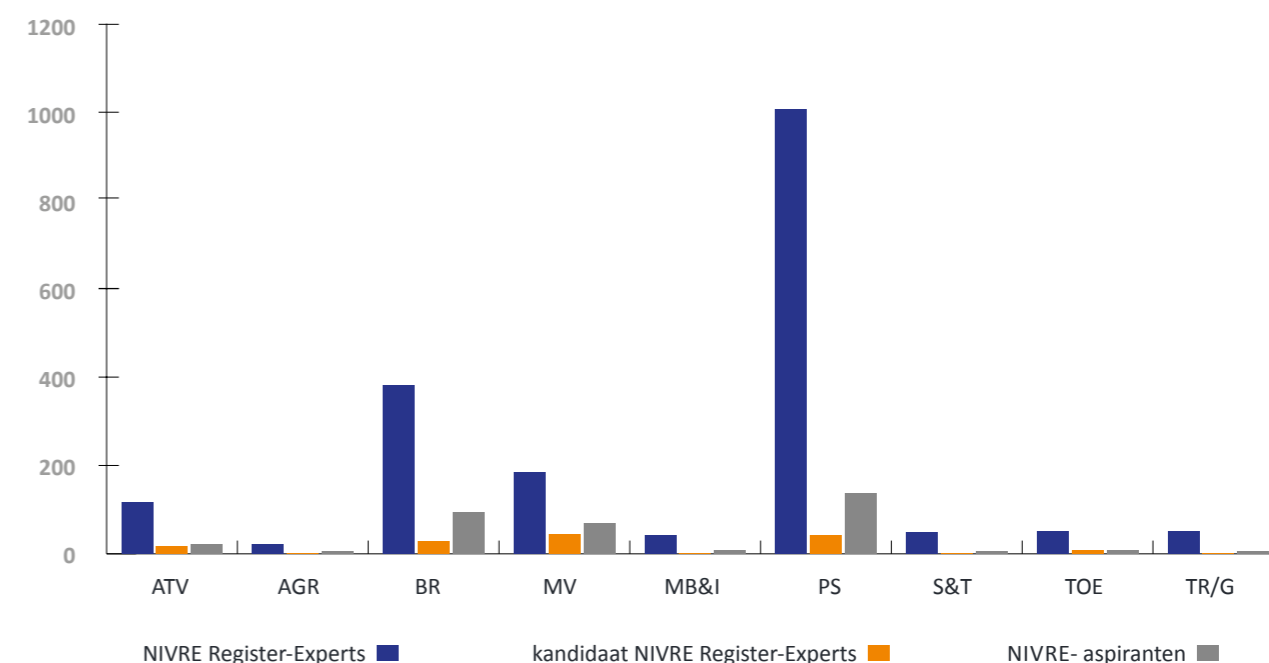
8.2 OPBOUW VAN HET REGISTER

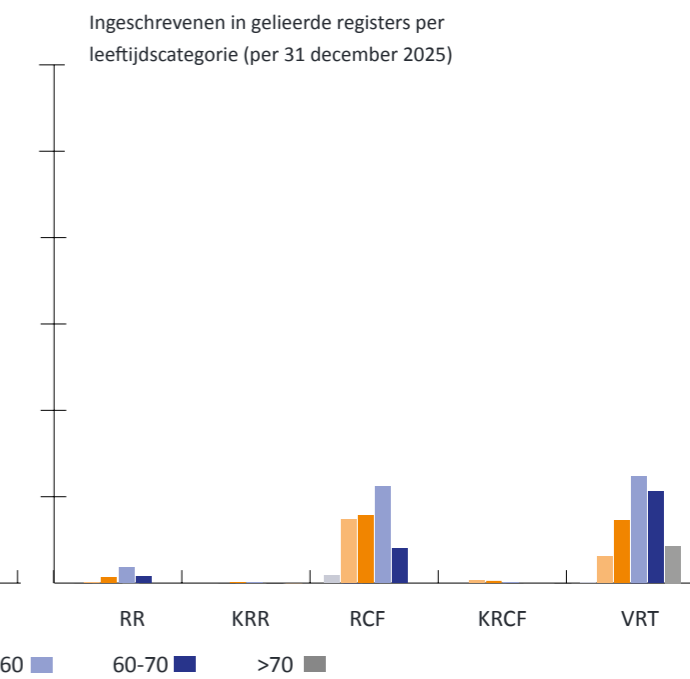
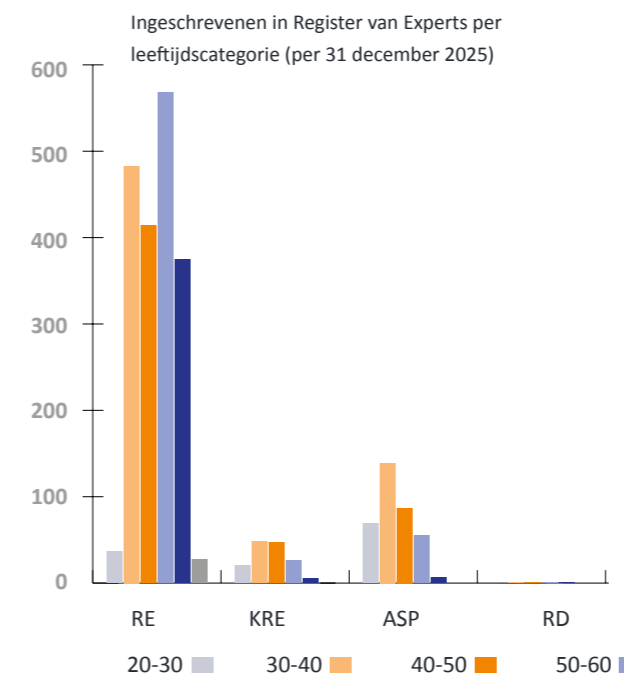
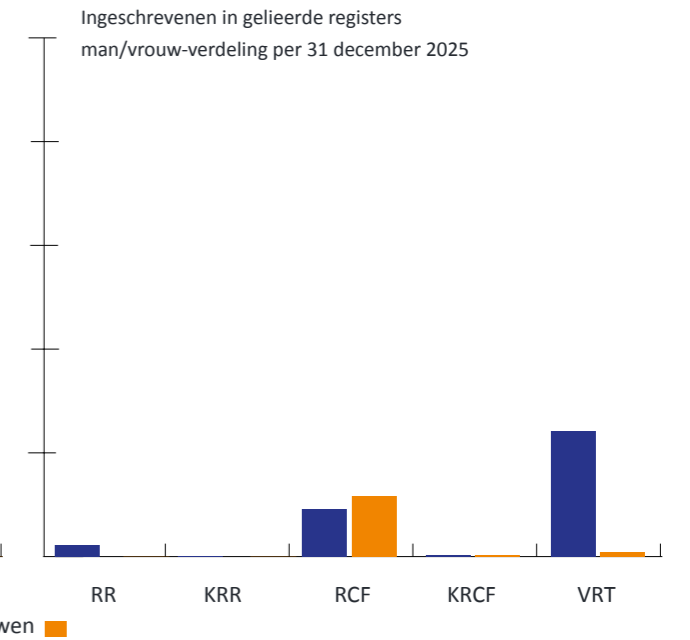
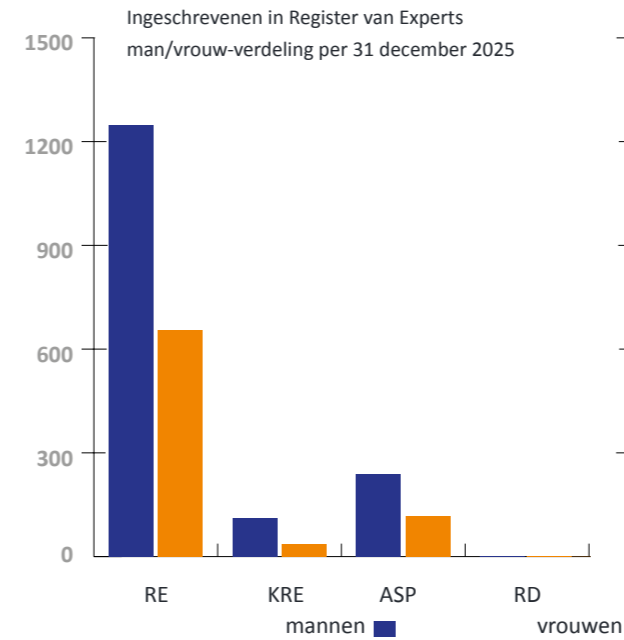
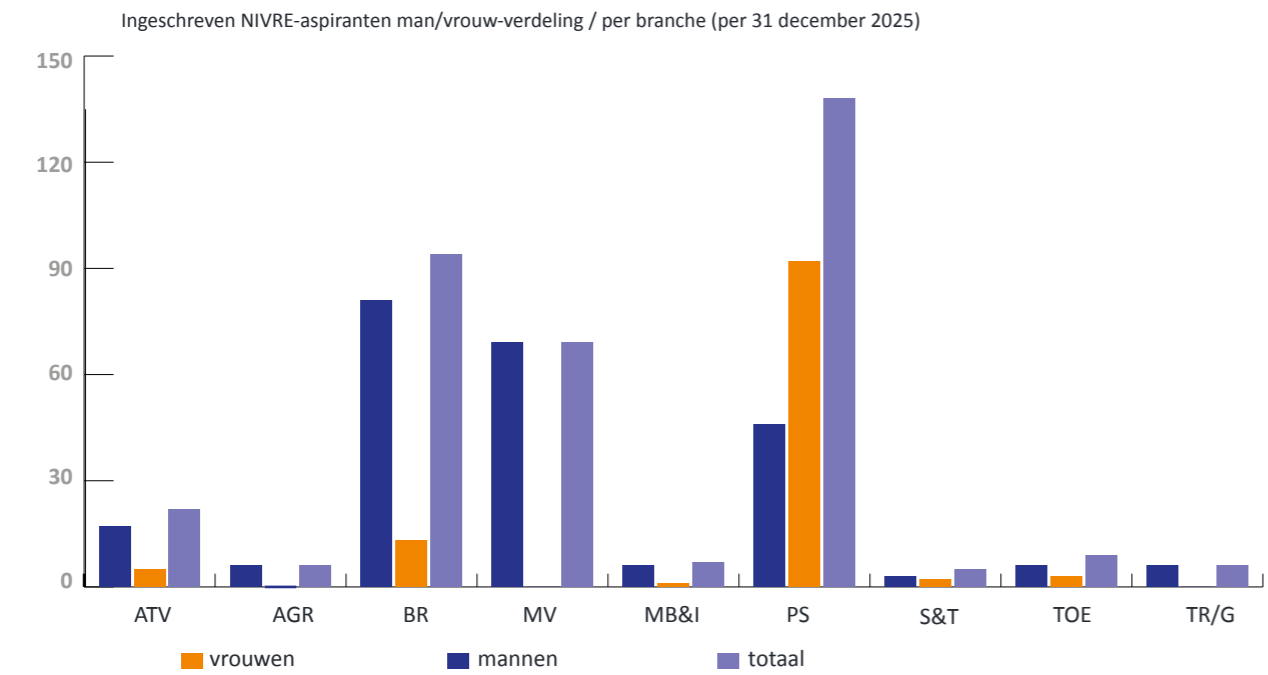
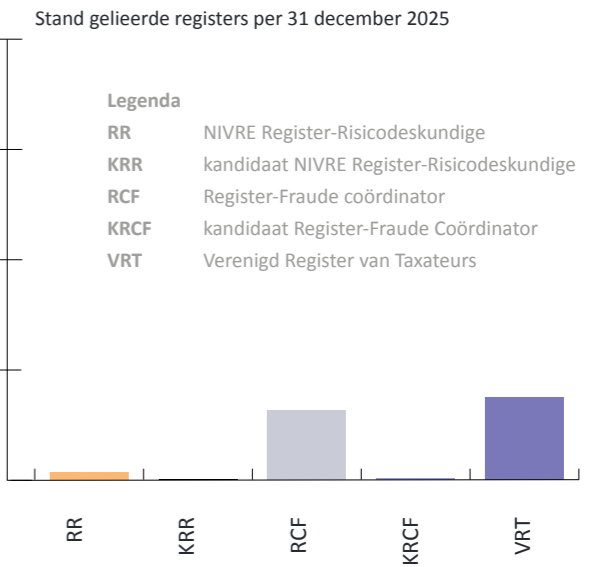
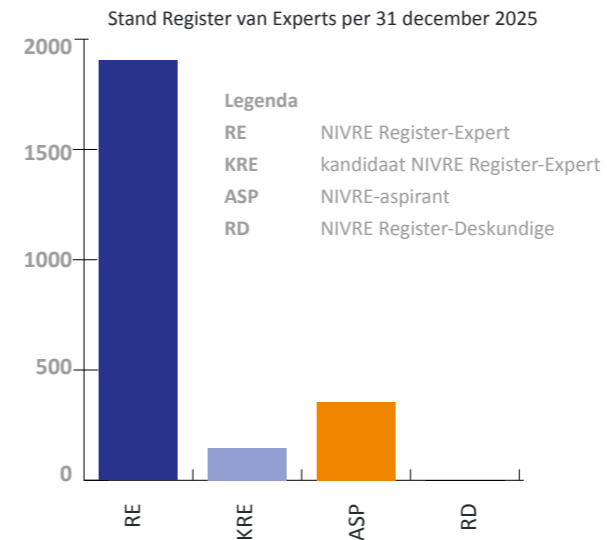
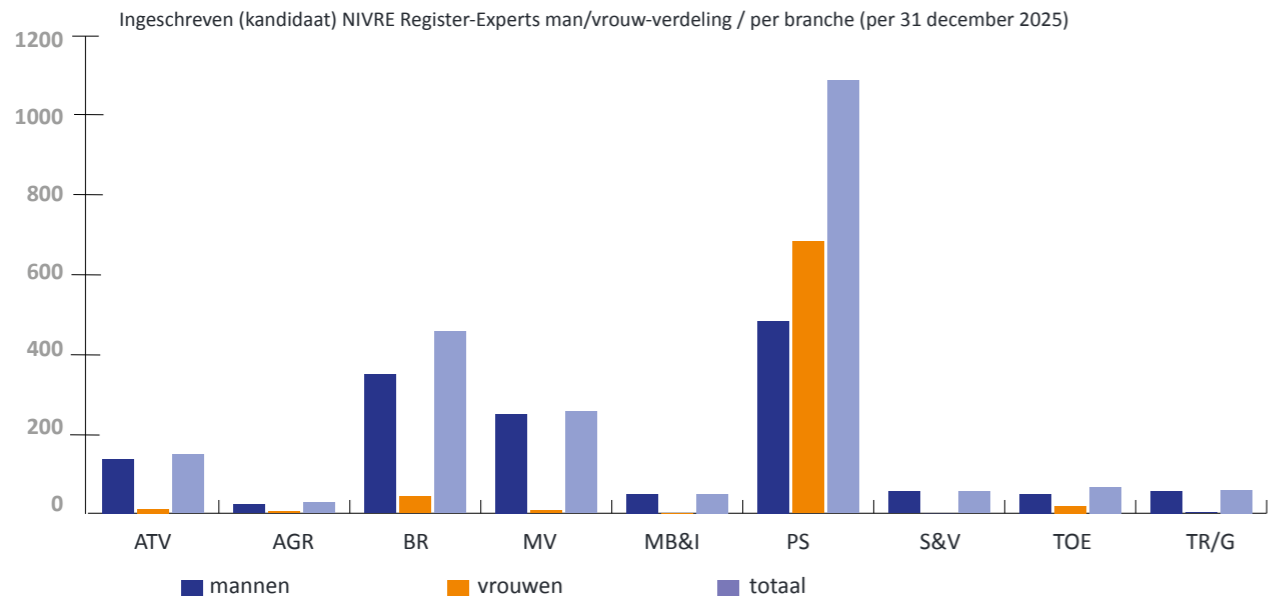
Cijfers, opbouw branches, leeftijd, man/vrouw, verloop, nieuw geregistreerden

Ingeschreven (kandidaat) Register-Experts en NIVRE-aspiranten per 31 december 2025 per leeftijdscategorie/per branche



Aantal ingeschreven (kandidaat) NIVRE Register-Experts en NIVRE-aspiranten per branche per 31 december 2025





- Legenda
- | | | | |
|-----|--------------------------------------|------|-------------------------|
| ATV | Aansprakelijkheid / Technische Varia | MB&I | Monitoring Bouw & Infra |
| AGR | Agrarisch | PS | Personenschade |
| BR | Brand | S&T | Scheepvaart & Techniek |
| MV | Motorvoertuigen | TOE | Toedrachtonderzoek |
| | | TR/G | Transport / Goederen |

“ Nieuwe impuls voor Register van Risicodeskundigen

8.3 GELIEERDE REGISTERS

Naast het Register van Experts beheert het NIVRE nog drie verwante registers: het Register van Risicodeskundigen, het Register Coördinator Fraudebeheersing (RCF) en het VRT – Verenigd Register van Taxateurs.

Register van Risicodeskundigen

In 2025 heeft het Register van Risicodeskundigen een nieuwe impuls gekregen. In de voorgaande periode was de activiteit beperkt, mede door het ontbreken van een actief bestuur. Het in 2025 benoemde bestuur heeft de taak op zich genomen om het register opnieuw te positioneren, met nadruk op kwaliteit, kennisdeling en zichtbaarheid.

In dat kader is in 2025 onder meer een eerste bedrijfsbezoek georganiseerd, de vakgroepen zijn opgeheven en er is een overgangsregeling ingesteld. Voorheen ingeschreven risicodeskundigen konden zich via het NIVRE-bureau opnieuw laten inschrijven. Wie dit in 2025 deed, was voor dat jaar vrijgesteld van inschrijfgeld.

Bestuur

ing. Jurjen Burghgraef NIVRE-rr - voorzitter
Maïck Arendsen
Dirk Groen

Register Coördinator Fraudebeheersing (RCF)

Het NIVRE ondersteunt daarnaast administratief het Register Coördinator Fraudebeheersing (RCF). Het Register is gelieerd en volledig zelfstandig en valt daarmee niet onder het NIVRE-bestuur.

Met dit Register wordt de kwaliteit in de fraudeaanpak door financiële instellingen naar een hoger plan getild en de functie van Coördinator Fraudebeheersing verder geprofessionaliseerd.

Het RCF kent eigen toelatingsvoorwaarden, reglementen en heeft een eigen bestuur. Ingeschrevenen in gelieerde registers vallen niet onder de gedragsregels en het specifieke tuchtrecht van het NIVRE-register voor schade-experts.

Bestuur

Rob Pamboer NIVRE-re - voorzitter
mr. Iris Blaak rcf – Plaatsvervangend voorzitter (vanaf 1 november)
Dennis Beets rcf
Remco Mous rcf
Marco van Putten rcf
mr. Maarten van Rees rcf (vanaf maart)

VRT – Verenigd Register van Taxateurs

Het VRT was in de periode van 1 juli 2021 tot 1 januari 2026 als gelieerd register verbonden aan het NIVRE. Het betreft een zelfstandige stichting met een eigen bestuur, reglementen en toelatingseisen. Op onderdelen, zoals opleidingen, werd samengewerkt met het NIVRE. Taxateurs die in het VRT-register zijn ingeschreven, mogen de beschermde titel VRT voeren. Zij houden zich onder meer bezig met taxaties voor verzekeringsdoeleinden, successieaangiften, verdelingsvraagstukken en schadevaststellingen.

Bestuur

Joost Vink - voorzitter (tot november)
Pieter Bakker – voorzitter (vanaf november)
drs. Sander Dronkers NIVRE-re – penningmeester
Arnold van den Berg
Johan Davelaar NIVRE-re VRT CDR
Ralph van den Heuvel
Odette Meyer (vanaf september)
drs. Edel van Utenhove VRT
Bc. Johan Weber NIVRE-re

hoofdstuk 9

NIVRE-ORGANISATIE

Het NIVRE is een stichting. Naast een stichtingsbestuur, een werkgeversbestuur, diverse branchebesturen en een aantal commissies kent het NIVRE ook een bureau, dat bestaat uit medewerkers die – in tegenstelling tot al die vrijwilligers – in dienst zijn van de stichting. Zij faciliteren het NIVRE door ondersteuning te bieden en te helpen om doelen te realiseren. Dat doen ze voor het Bestuur, het Kwaliteitsregister, de beroepsorganisatie, de vele vrijwilligers binnen de branchebesturen en commissies en de NIVRE Academy. In 2025 stond dat bureau opnieuw midden in een periode van ontwikkeling. Nieuwe systemen, organisatorische veranderingen en een groeiend aantal ingeschreven NIVRE Register-Experts vroegen om verdere professionalisering van processen en structuren. Tegelijkertijd bleef de kern hetzelfde: het bewaken en versterken van de kwaliteit van de NIVRE Register-Expert.

“ Ondersteuning van een professioneel bureau

9.1 HET NIVRE-BUREAU

Het NIVRE-bureau wordt gevormd door onderstaande professionals die ieder op hun eigen aandachtsgebied gespecialiseerd zijn.



Irma Opdam en Monique van Vught

Monique en Irma zijn als registratiemedewerker verantwoordelijk voor de registratie en verwerking van alle aanvragen voor inschrijving en wijzigingen binnen alle Registers die het NIVRE beheert. Daarnaast zijn zij verantwoordelijk voor de jaarlijkse normencontrole, de reguliere PE-controle en het behandelen van de externe aanvragen van PE-punten-toekenning. Naast deze taken beheren zij ook alle applicaties waar het NIVRE mee werkt.



Lidia van der Steen

Lidia is kwaliteitsmedewerker. Zij is eveneens verantwoordelijk voor de registratie en verwerking van alle aanvragen voor inschrijving en wijzigingen binnen alle Registers die het NIVRE beheert. Daarnaast is zij eindverantwoordelijk voor de jaarlijkse normencontrole, de reguliere PE-controle en het behandelen van de externe aanvragen van PE-punten-toekenning.



Linda Ikking en Yvonne Vermeer

Linda en Yvonne zijn als PE-medewerker de drijvende kracht achter de NIVRE Academy. In die functie zijn zij verantwoordelijk voor het programma van permanente educatie, de organisatie van PE-bijeenkomsten, de opnames van webinars, de uitwerking van de verplichte PE-modules en het behandelen van PE-toekenningsaanvragen ingediend door externe opleidingsinstaties, geregistreerden en hun werkgevers.



Russell van Suchtelen van de Haere

Als coördinator Opleidingen speelt Russell een belangrijke rol in het professionaliseren van de opleidingen binnen het NIVRE. Zo houdt hij zich bezig met het inventariseren van de opleidingsbehoeften binnen de verschillende branches, het vernieuwen van de vakinhoudelijke opleidingen binnen de diverse branches, het ontwikkelen van diverse onderwijsvormen, zowel online als klassikaal, het opstellen van het jaarplan voor het nascholingsbeleid dat valt binnen de permanente educatie, het ontwikkelen van het beroepsprofiel en de accreditatie van de opleidingen.



drs. Richard Carlebur

Richard is beleidsmedewerker. Hij houdt zich bezig met de strategische plannen van de branchebesturen en helpt de branchebesturen om de jaarplannen te verwezenlijken. Daarnaast heeft hij namens het NIVRE zitting in het kernteam van het manifest Duurzaam Schadeherstel.



mr. Anita van den Berg

Anita ondersteunt als juridisch beleidsmedewerker de diverse branchebesturen. Zij denkt mee over processen, biedt ondersteuning bij het uitwerken van vraagstukken en het (her)schrijven van juridische stukken. Zij heeft zitting in diverse commissies en werkgroepen, waaronder de werkgroep Herziening Gedragscode.



drs. Cindy van der Helm

Cindy is als communicatieadviseur verantwoordelijk voor de in- en externe communicatie, waaronder de nieuwsbrief, artikelen in vakbladen, social media, de website en de huisstijl. Daarnaast werkt zij nauw samen met Richard aan de ontwikkeling van NIVRE Connect. Cindy heeft namens het NIVRE zitting in het communicatie- en kernteam van het manifest Duurzaam Schadeherstel.



Stefan Colin (freelance)

Stefan plaatst de door het NIVRE-bureau aangeleverde content op de website en verzorgt de opmaak van de NIVRE-nieuwsbrief.



mr. Susan Mogony

Susan is als directeur verbonden aan het NIVRE. Zij is verantwoordelijk voor de dagelijkse leiding van het NIVRE en het realiseren van de beleidsvoornemens en veranderingen die het bestuur vaststelt. Daarbij wordt zij ondersteund door het NIVRE-bureau, waaraan zij leiding geeft.

Eric de Bruin

Eric is verantwoordelijk voor alle financiële taken binnen het NIVRE. Dit behelst onder andere de facturatie, debiteuren en crediteurenbeheer en het verzorgen van de jaarrekening op een wijze dat de controlerende accountant een kant-en-klaar dossier wordt voorgelegd, hetgeen de controle weer vereenvoudigt.

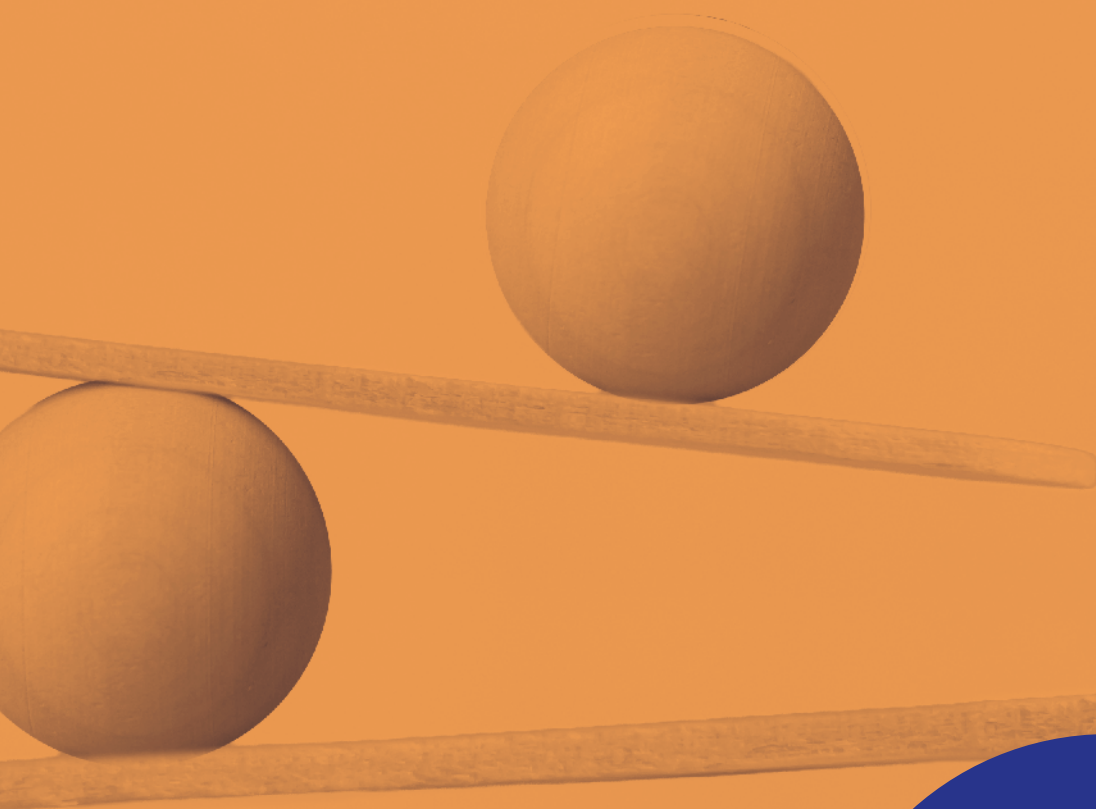
Astrid Oosthof

Astrid is sinds jaar en dag operationeel manager en daarmee werkt ze mee op alle vlakken binnen het NIVRE.



NIVRE

TERUG
<< NAAR
INHOUD



NIVRE

Nederlands Instituut van Register Experts

Jan Leentvaarlaan 63

3065 DC Rotterdam

010 242 8555

nivre@nivre.nl

www.nivre.nl